



Concilier productivité et autonomie en valorisant la prairie

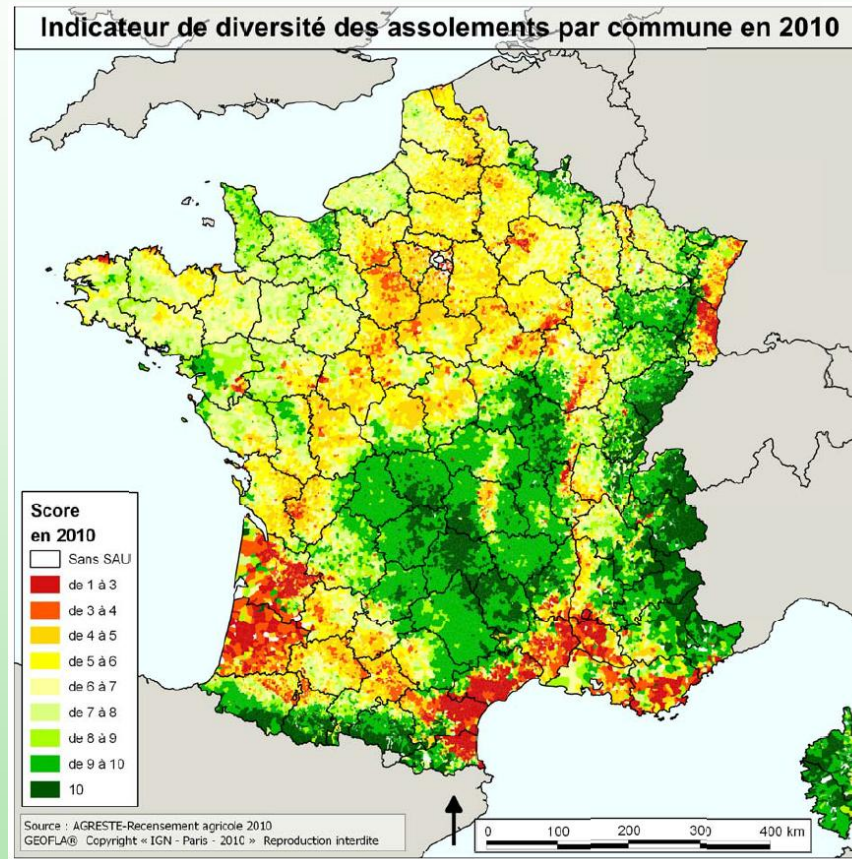
Journées AFPF (25 - 26 mars 2014 – Versailles)

Introduction aux Journées de Printemps

Bernard AMIAUD
Président AFPF

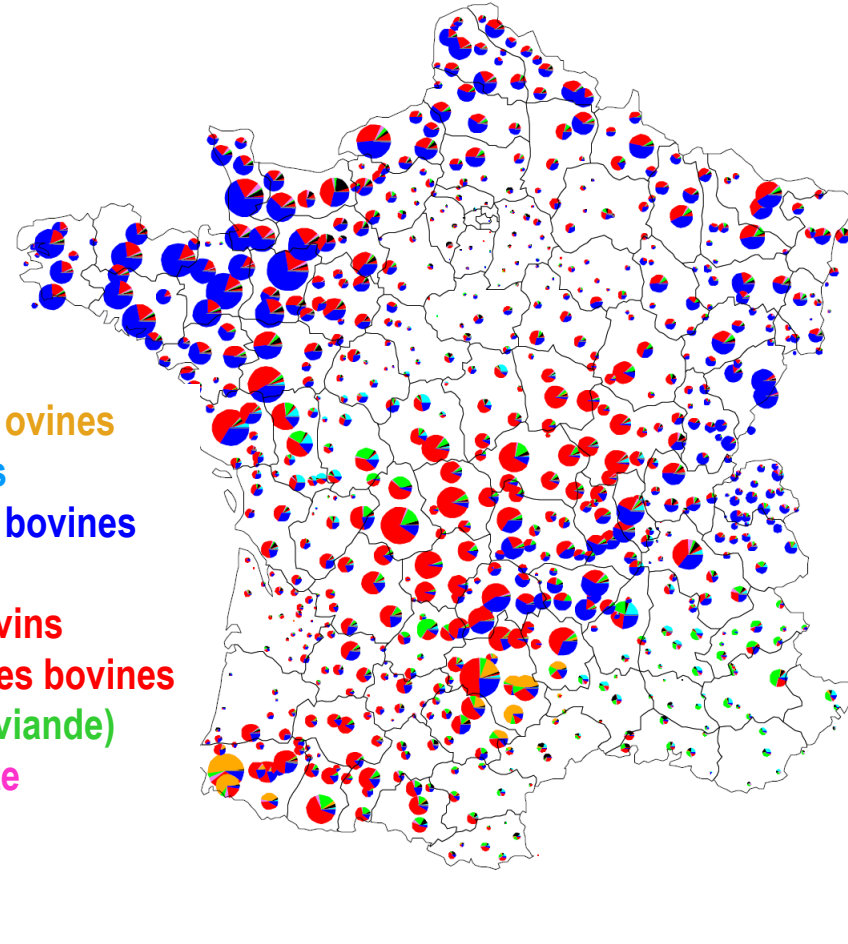
UMR 1137 EEF
INRA - Université de Lorraine, Nancy

La France : une diversité de couverture des sols agricoles



Recensement agricole 2010
(Agreste)

La France : un pays d'élevage

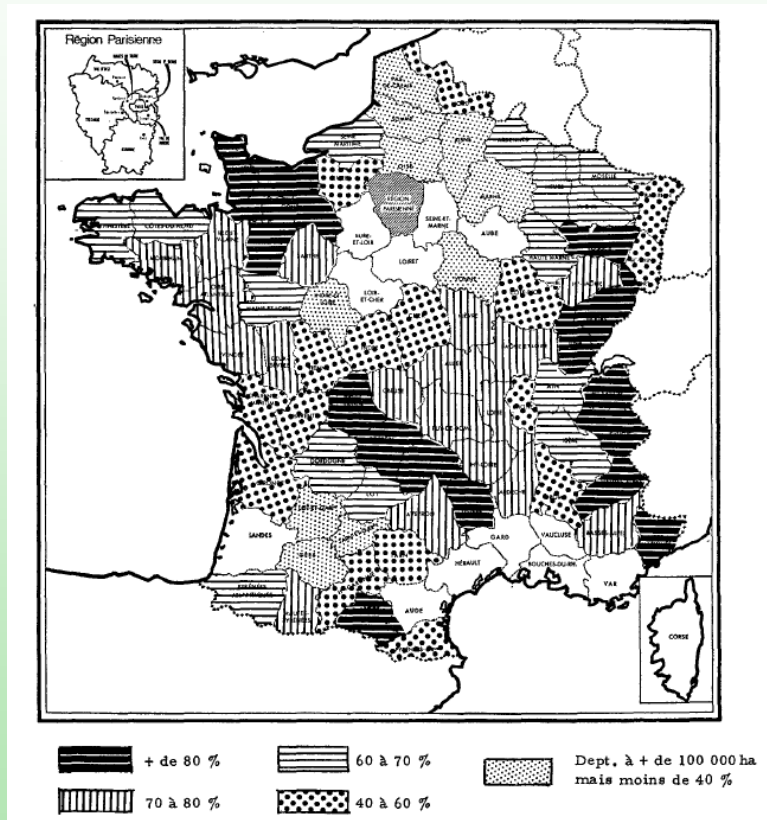


- 4 879 Exploitations laitières ovines
- 6 894 Exploitations caprines
- 75 636 Exploitations laitières bovines
- 7 944 Exploitations équinnes
- 5 239 Engraisseurs gros bovins
- 82 124 Exploitations allaitantes bovines
- 11 853 Exploitations ovines (viande)
- 4 132 Poly-élevages de petite dimension

Recensement agricole 2010
(Agreste – Idele 2013)

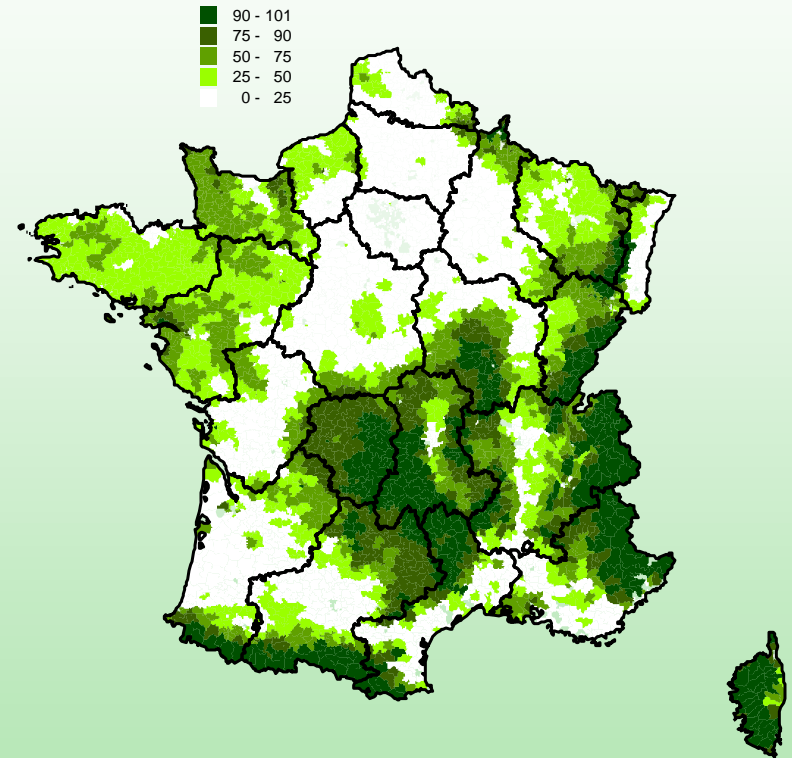
Une importance capitale de la production fourragère dans ces systèmes d'élevage

Pourcentage de SFP dans la SAU en 1971 (par département)



Pourcentage de prairies dans la SAU en 2010 (par canton)

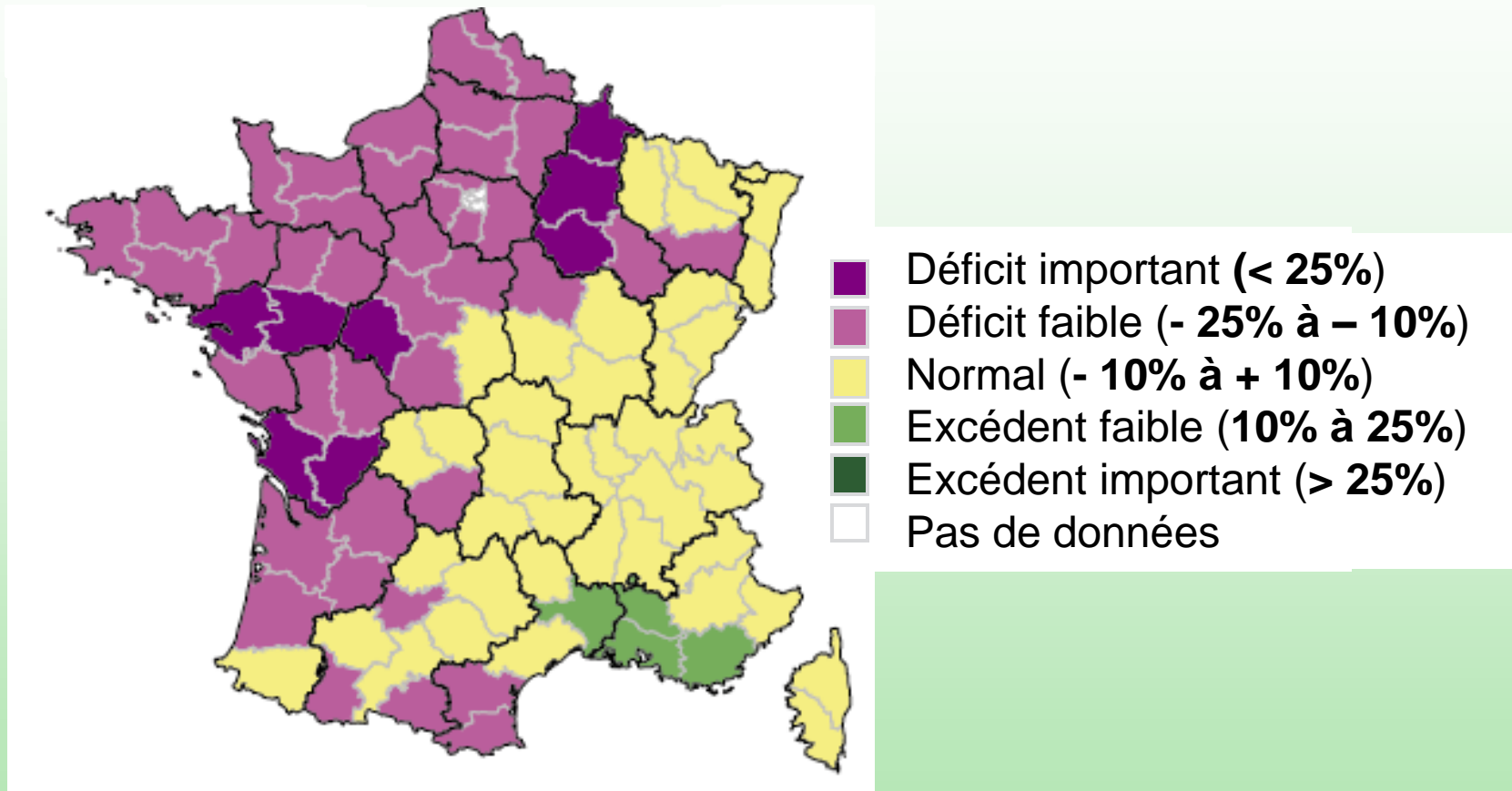
source: Agreste RA2010 - traitement Institut de l'Elevage



Campagne 1971
(Fourrages 1971)

Recensement agricole 2010
(Agreste - Idele 2013)

Cependant des déficits récurrents selon les années climatiques



Cependant des déficits récurrents selon les années climatiques

la vendée agricole

21/06/10

Vendée - Actualités générales

Déficit fourrager : récolter des céréales immatures

Face aux mauvais
triticales. C'est la

SÈCHERESSE

Face au déficit fourrager : évaluer les stocks pour mieux anticiper

13 juillet 2011 chambre d'Agriculture

Il est indispensable de s'anticiper de matière sèche l'été, et prévoir l'hiver pour le troupeau.

Sécheresse 2011 - Le manque d'herbe estimé à 15 millions de tonnes

Web-agri

Le bilan fourrager de la ferme France enregistre un déficit sans précédent de - 15 millions de tonnes de matière sèche. Un déficit qui, selon l'institut de l'élevage, ne sera compensé ni par la mobilisation massive de la paille, ni par le rationnement des animaux. D'autres leviers existent mais toutes solutions confondues, le coût pour compenser ce déficit est estimé à plus de 2 milliards d'euros.

La France Agricole numéro 3096

Le déficit fourrager en élevage allaitant

Publié le vendredi 12 août 2005

En raison de la sécheresse, des éleveurs utilisent déjà leurs stocks hivernaux dans plusieurs régions. Des solutions existent pour éviter la pénurie.

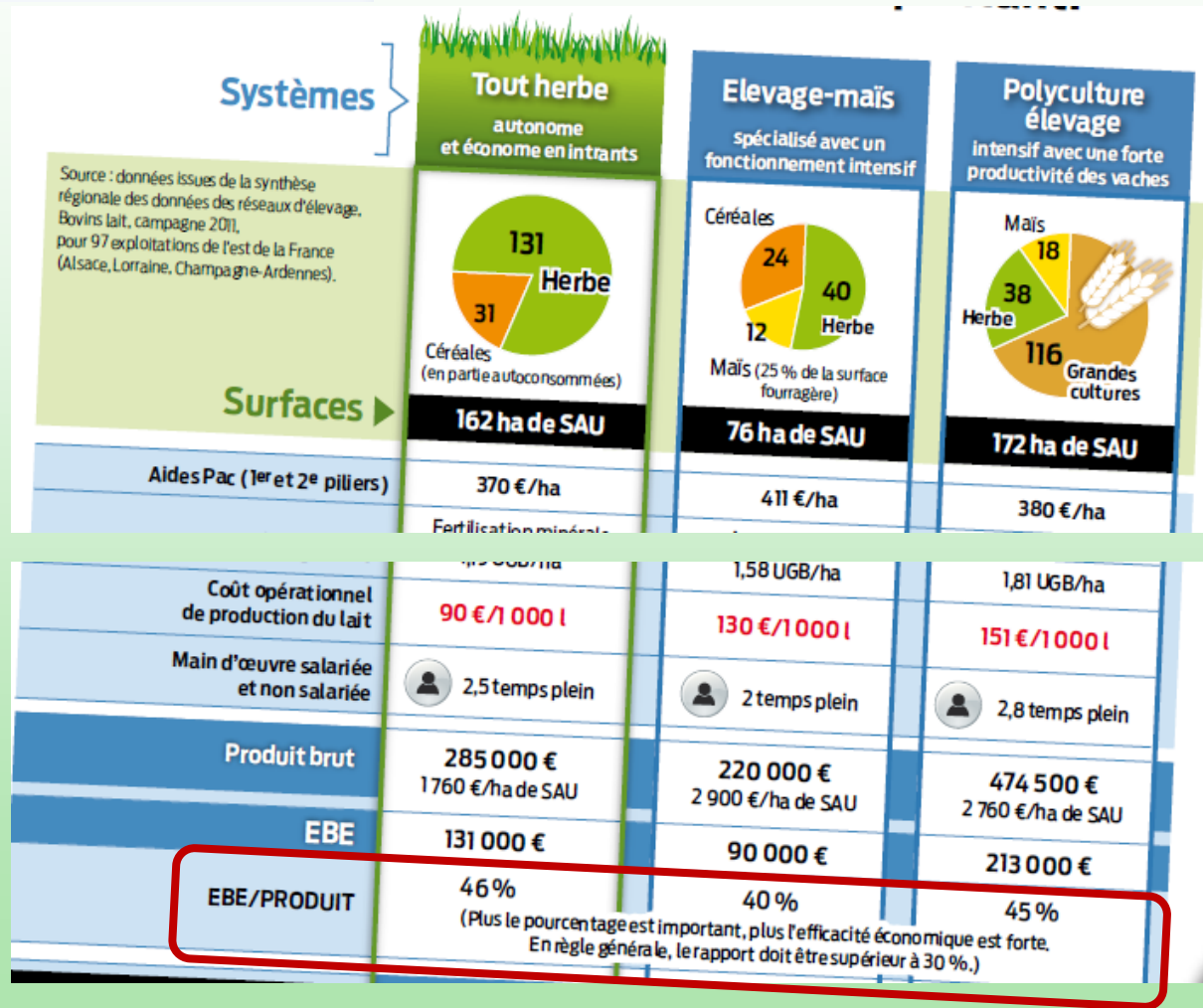


AFPP

Et pourtant des solutions existent..

Tirer le meilleur parti des prairies permanentes

Des marges de progrès existent dans l'exploitation des surfaces en herbe. Environ 40 % des fermes laitières de Lorraine perdraient jusqu'à 1,5 tonne de MS/ha.



La France Agricole
n° 3481 du 05Avril2013

...des outils également...

Typologie multifonctionnelle des prairies



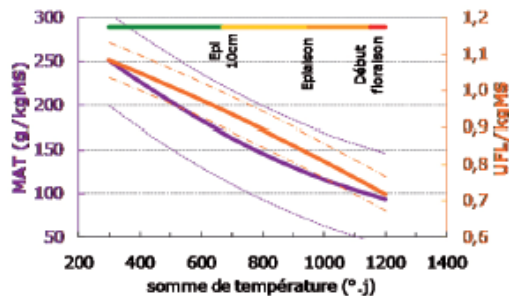
TYPE 2

Prairie de **fauche d'altitude moyenne sur sol sain à frais et fertile**

à Ombellifères

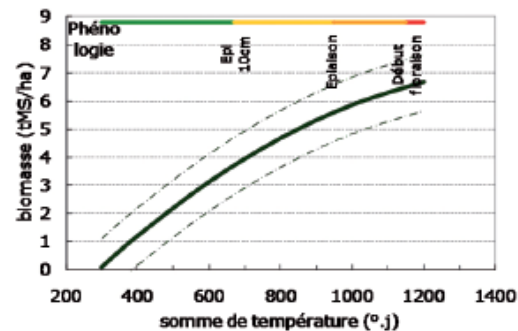
Qualité nutritive

- Potentiel de qualité au printemps pour un fourrage vert



Quantité

- Potentiel de production au printemps



- Production annuelle estimée en année moyenne

- Potentielle: 9,5 t MS/ha
- Accessible: 7,6 t MS/ha

...des outils également...

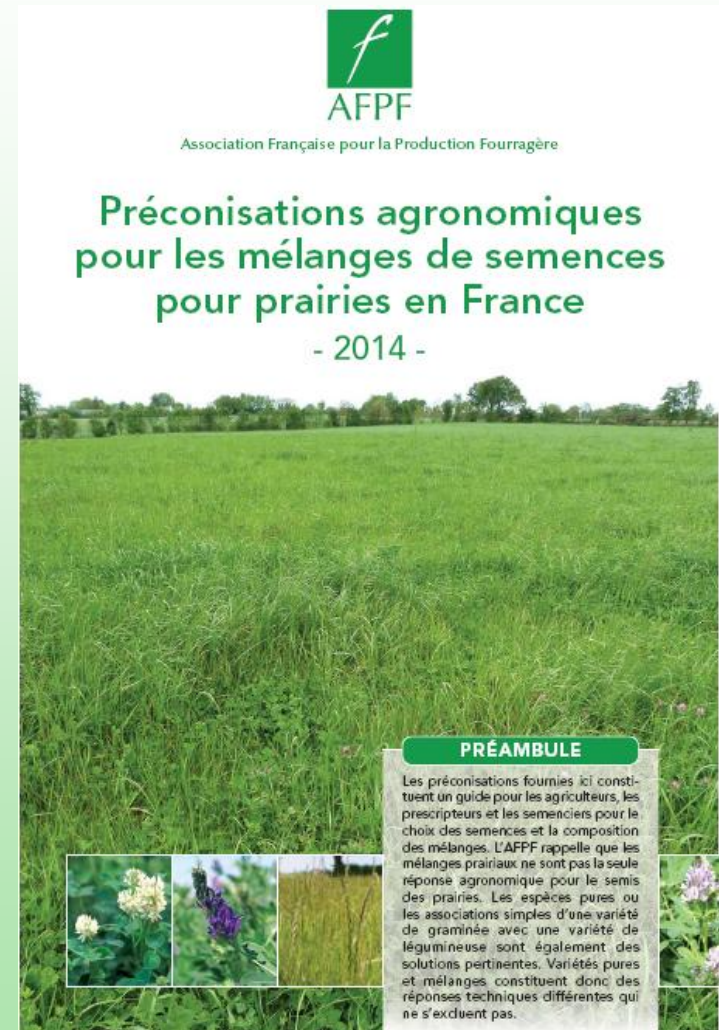
Un guide technique pour les mélanges de semences

Edité en Février 2014



A qui s'adresse t-il ?

Aux prescripteurs, semenciers, distributeurs, agriculteurs, et plus largement à toutes les personnes intéressées par les prairies, enseignants, étudiants...



...des outils également...

Synthèse des préconisations agronomiques pour les mélanges de semences pour prairies de 3 ans et plus

Outil d'aide à la composition des mélanges prairiaux, en fonction du type de sol (5) et du mode d'exploitation (3) de la prairie, soit 15 situations croisées

		Sol → Sain et profond			Alternance hydrique			Hydromorphe			Séchant acide			Séchant calcaire			
		Fauche	Mixte	Pâturage	Fauche	Mixte	Pâturage	Fauche	Mixte	Pâturage	Fauche	Mixte	Pâturage	Fauche	Mixte	Pâturage	Intérêts dans un mélange :
Espèces majeures	RGH *	■	■	■	■	■	■	■	■	■	■	■	■	■	■	■	Productivité dans la phase d'installation, limitation du salissement
	RGA précoce à ½ tardif	■	■	■	■	■	■	■	■	■	■	■	■	■	■	■	Qualité, appétence, engazonnement, vitesse d'installation, pâturage
	RGA tardif à très tardif	■	■	■	■	■	■	■	■	■	■	■	■	■	■	■	Qualité, appétence, engazonnement, vitesse d'installation, pâturage
	Dactyle	■	■	■	■	■	■	■	■	■	■	■	■	■	■	■	Protéines, potentiel de production en particulier estival, pérennité
	Fétuque élevée	■	■	■	■	■	■	■	■	■	■	■	■	■	■	■	Potential, production estivale, pérennité, fibres
	Fétuque des prés	■	■	■	■	■	■	■	■	■	■	■	■	■	■	■	Qualité, appétence
	Fléole	■	■	■	■	■	■	■	■	■	■	■	■	■	■	■	Aptitude au fanage, résistance au froid
	Trèfle blanc	■	■	■	■	■	■	■	■	■	■	■	■	■	■	■	Qualité, appétence, fixation azote, aptitude pâturage
	Trèfle violet *	■	■	■	■	■	■	■	■	■	■	■	■	■	■	■	Rapidité d'installation, énergie et protéines, fixation d'azote, appétence, production premières années
Luzerne	■	■	■	■	■	■	■	■	■	■	■	■	■	■	■	Protéines, production notamment estivale, fibres, fixation d'azote	
Espèces mineures avec intérêt fourrager	Sainfoin	■	■	■	■	■	■	■	■	■	■	■	■	■	■	■	Légumineuse non météorisante, tannins, résistance au sec, fixation azote
	Lotier	■	■	■	■	■	■	■	■	■	■	■	■	■	■	■	Légumineuse non météorisante, tannins, résistance au sec, fixation azote
	Trèfle hybride	■	■	■	■	■	■	■	■	■	■	■	■	■	■	■	Fixation azote, production précoce
Espèces mineures avec moins d'intérêt fourrager**	Pâturin des prés	■	■	■	■	■	■	■	■	■	■	■	■	■	■	■	Engazonnement
	Fétuque rouge	■	■	■	■	■	■	■	■	■	■	■	■	■	■	■	Engazonnement
	Minette	■	■	■	■	■	■	■	■	■	■	■	■	■	■	■	Fixation azote

- Espèce à privilégier avec une forte contribution à la production fourragère
- Espèce d'accompagnement dont on attend un autre rôle que strictement productif
- Espèce moins bien adaptée au sol et/ou à l'utilisation

(1) : Très variable selon les variétés - (2) : Avec chaulage fréquent et inoculation.

* Espèces de courte durée (3 ans) pouvant présenter un intérêt dans la phase d'installation des mélanges de longue durée. Des espèces de plus courte durée, telles que ray-grass d'Italie ou céréales par exemple, peuvent également être utilisées en tant que plantes-abri au cours des premiers mois.

** Mais remplissant d'autres fonctions au sein du mélange.

Remarque concernant les festulium : cette famille de plantes issues de croisements entre ray-grass et fétuque couvre une très large palette de comportements et d'adaptations aux conditions pédoclimatiques, au mode d'utilisation et à la durée de la culture. Il est important de prendre en compte la description de la variété et le positionnement des espèces parentes ou proches pour évaluer l'intérêt de l'utilisation dans un mélange.

...des outils également...

Comportement des espèces en situation de mélange

4 critères retenus
longuement débattus
entre les experts

**Pouvoir de
concurrence
des espèces
et des variétés :**
notion complexe

**1ère formalisation
à l'échelle nationale :**
Version 2014

9 = rapide/fort 1 = lent(e)/faible	Vitesse d'installation	Pouvoir de concurrence au printemps*	Pousse estivale	Productivité après 3 ans
Ray-grass hybride**	9	9	1	1
Ray-grass anglais	8	3-7	1	3
Dactyle	5	8	8	9
Fétuque élevée	3	7	8	9
Fétuque des prés	3	4	5	3-5
Fléole	1	3-4	4	5
Trèfle blanc	5	3-4	3-4	4-6
Trèfle violet**	7	6	6	1
Luzerne	4	3-6	9	7

* *Pouvoir de concurrence au printemps : précocité au démarrage, port de plante et vitesse de croissance.*

** *Espèces de courte durée (3 ans) pouvant présenter un intérêt dans la phase d'installation des mélanges de longue durée. Des espèces de plus courte durée, telles que ray-grass d'Italie ou céréales par exemple, peuvent également être utilisées en tant que plantes-abri au cours des premiers mois de la prairie.*

...et des initiatives locales.

De conseils et préconisations techniques...

DOSSIER Réussir **la chèvre**

L'autonomie fourragère a du bon

28 novembre 2011 0 réactions

En Poitou-Charentes ou dans le Sud méditerranéen, des éleveurs limitent les achats extérieurs en privilégiant les fourrages fabriqués sur place. Misant sur la qualité du fourrage, ils produisent plus de lait en quantité et s'y retrouvent financièrement.

Autonomie et sécurité fourragère en viande bovine biologique

CHARGER MOINS ET STOCKER PLUS

PRAIRIES

L'herbe d'automne, un fourrage à valoriser

Publié le 21/10/2013 par Danielle Bodou dans : pousse prairie d'automne, autonomie fourragère, valorisation herbe, portails d'automne, pâturage d'hiver, production fourragère, pâturage vaches, coût alimentaire bovin, Arvalis

Le pâturage d'automne est un élément-clé pour gagner en autonomie fourragère.

Fourrages

Les prairies multi-espèces, une solution pour atteindre l'autonomie fourragère



L'implantation de prairies multi-espèces est une solution à envisager pour gagner en autonomie fourragère. Ces prairies associant plusieurs graminées et légumineuses sont plus résistantes aux stress climatiques, et nécessitent peu ou pas d'apports azotés. Riches en protéines, les prairies multi-espèces permettent de limiter les achats de concentrés azotés pour l'alimentation animale.

7 novembre 2013
ARVALIS-infos.fr
INSTITUT DU VÉGÉTAL

... et des propositions de formations.



CULTIVER SON AUTONOMIE FOURRAGERE ET PROTEIQUE

Améliorer la qualité des prairies pour augmenter l'autonomie alimentaire et protéique.

Contenu :

Evaluer les besoins en fourrage et protéine sur son exploitation, se fixer des objectifs de production pour atteindre une certaine autonomie.
Analyser les contraintes pédo-climatiques de son secteur de production pour évaluer leur incidence

directe sur la production fourragère et sur le nouveau système fourrager à construire. Choisir les espèces et l'itinéraire technique permettant d'obtenir un résultat satisfaisant et adapté aux objectifs que l'on s'est fixés au préalable. Evaluer l'impact économique, technique et de travail sur son exploitation.

Rythme et méthodes pédagogiques :

Exposé, échanges, et visites de parcelles si besoin.

Des journées AFPF axées sur l'autonomie...

**Autonomie fourragère c'est tirer partie de la
ressource fourragère :**

- économie d'aliments protéiques
- produits phytosanitaires et engrais
- énergie etc...

Quels sont les freins au développement ?

**Comment passer d'un système « standard » à un
système plus autonome ?**

**Comment se positionnent ces systèmes en regard
des filières et de leurs exigences ?**

**Comment mieux accompagner, enseigner cette
dynamique ?**

Des journées AFPP axées sur l'autonomie...

Session 1. Réflexion autour des notions de productivité et d'autonomie

- Atouts sociétaux et agricoles
- Evaluation par des indicateurs

Session 2. Perception de la prairie, freins et leviers d'évolution vers des systèmes plus autonomes et plus productifs

- Perception à l'échelle européenne et française des fonctions de la prairie ?

Des journées AFPF axées sur l'autonomie...

Session 3. Innovations pour des systèmes plus autonomes et plus productifs

- Des innovations techniques et des outils de conseils pour accompagner la valorisation des surfaces fourragères

Session 4. Transitions et apprentissages, accompagnement vers des systèmes plus autonomes et plus productifs

- Méthodologie de la transition et témoignages d'éleveurs
- Le conseil et l'enseignement sur l'objet prairie

Des journées AFPF axées sur l'autonomie...

Remerciements aux organisateurs :

J.M LUSSON, J. PAVIE et J.L. PEYRAUD

Remerciements à nos personnes ressources :

V. FERRY et V. ALEZARD

**Remerciements au centre INRA de Versailles-Grignon
et à son président L. HEMIDY pour leur accueil**