



Prairies permanentes :

De nouveaux atouts pour demain

Journées AFPF (3 - 4 avril 2012 – Paris)

Le concours agricole national des prairies fleuries : reconnaître la valeur agricole de la biodiversité et soutenir les dynamiques territoriales

P. Mestelan ¹, C. Laboret ², C. Agreil ¹, C. de Sainte Marie ³

1 : SCOPELA conseil et formation en agrienvironnement

2 : Agriculteur du PNR du Massif des Bauges

3 : INRA-AgroParisTech

Enjeux



Il s'agit d'un concours d'excellence agri-écologique de prairies de fauche et de pâturages riches en espèces.

Les jurys locaux et le jury national évaluent le meilleur équilibre agri-écologique.

Succès auprès des agriculteurs et des Parcs



1^{ER} CONCOURS AGRICOLE NATIONAL DES PRAIRIES FLEURIES
DANS LES PARCS NATURELS RÉGIONAUX ET LES PARCS NATIONAUX



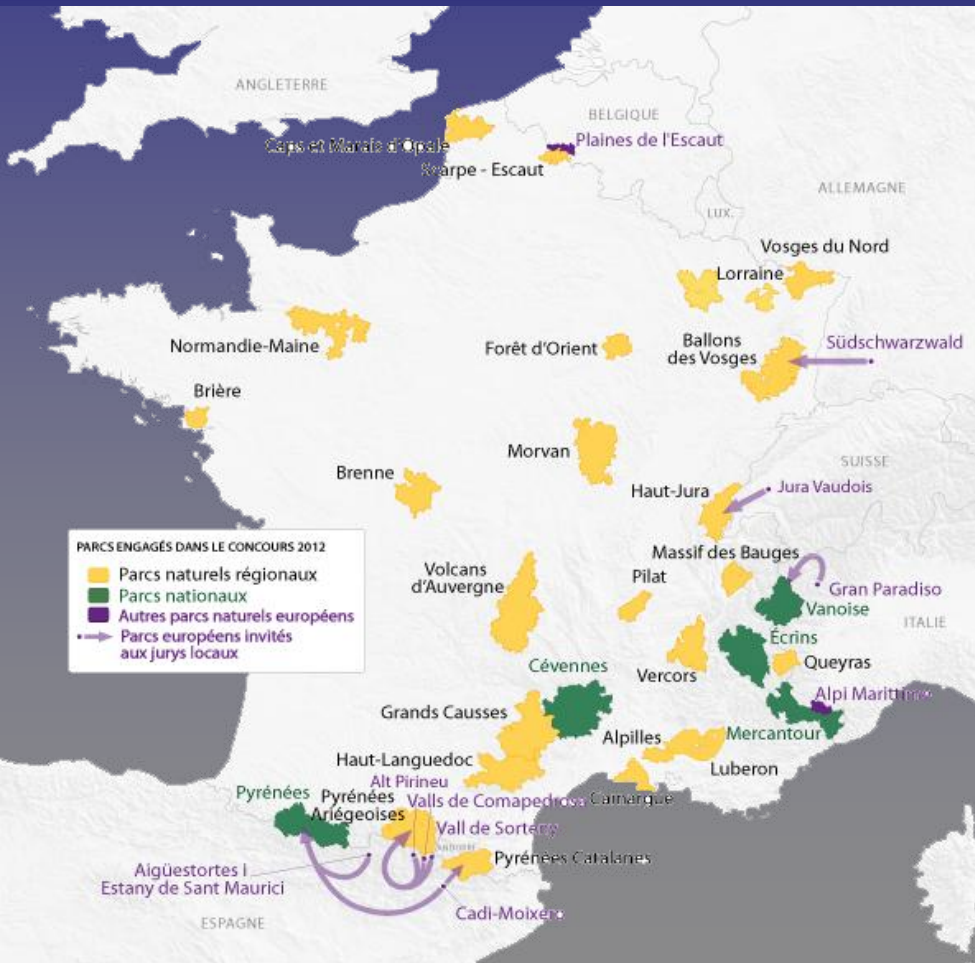
2007 - 2009 :
PNR Bauges
et Jura

2010 : 18 Parcs
200 agriculteurs

2011 : 25 Parcs

2012 : 30 territoires

Catégories du concours, surfaces concernées



Parcs engagés en 2012

Les surfaces doivent participer pleinement au fonctionnement fourrager des exploitations.

1. Prairies de fauche des pâturages riches en espèces.
2. Sols superficiels, profonds ou humides
3. Plaine ou montagne

Ce qui a été apprécié par le jury national en 2011



Le bon équilibre entre valeur agricoles et écologiques

La bonne valorisation de la parcelle dans le système d'exploitation

La contribution des pratiques aux paysages et à la biodiversité

L'exemplarité des modes d'exploitation durable ou traditionnelle des prairies

Méthode d'identification des prairies fleuries pour le concours 2010

Notez les plantes observées dans chaque tiers de la parcelle (voir explications au verso) puis indiquez le nombre total de plantes trouvées dans chaque tiers

Nombre total de plantes présentes par tiers

--	--	--

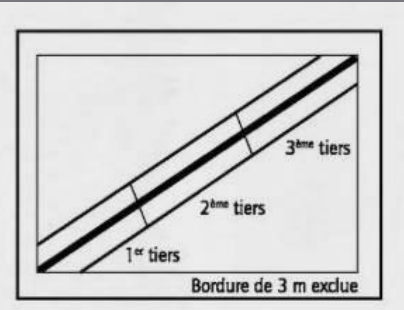
		Conditions moyennes					
		Conditions humides ou fraîches (sols profonds)			Conditions sèches (sols maigres basiques ou acides)		
Tendance atlantique	 Petite scarabée Plantes par tiers: [][] Nombre total: [][]	 Sénece fleur de coquelicot Plantes par tiers: [][] Nombre total: [][]	 Serratula des tuffeaux Plantes par tiers: [][] Nombre total: [][]	 Les centaurées Plantes par tiers: [][] Nombre total: [][]	 Grande marguerite Plantes par tiers: [][] Nombre total: [][]	 Achille millefeuille Plantes par tiers: [][] Nombre total: [][]	
	 Les juncus Plantes par tiers: [][] Nombre total: [][]	 Les pimpernelles ou sangsues Plantes par tiers: [][] Nombre total: [][]	 Oxalis au petit corbillon Plantes par tiers: [][] Nombre total: [][]	 Jardins, crêpe au épervier Plantes par tiers: [][] Nombre total: [][]	 Les distiches Plantes par tiers: [][] Nombre total: [][]	 Les sauges Plantes par tiers: [][] Nombre total: [][]	
	 Pédiculaire des marais Plantes par tiers: [][] Nombre total: [][]	 Geranium des bois ou folie Plantes par tiers: [][] Nombre total: [][]	 Les campanules Plantes par tiers: [][] Nombre total: [][]	 Les brulées, ac abaissement de racines Plantes par tiers: [][] Nombre total: [][]	 Les saxifrage Plantes par tiers: [][] Nombre total: [][]	 Arnica Plantes par tiers: [][] Nombre total: [][]	
	 Drosera herbacée Plantes par tiers: [][] Nombre total: [][]	 Fenzl des Alpes Plantes par tiers: [][] Nombre total: [][]	 Les lobelia Plantes par tiers: [][] Nombre total: [][]	 Les astilbe Plantes par tiers: [][] Nombre total: [][]	 Sauge des prés Plantes par tiers: [][] Nombre total: [][]	 Les collets Plantes par tiers: [][] Nombre total: [][]	
Tendance continentale	 Saxifrage grandifolia Plantes par tiers: [][] Nombre total: [][]	 Les geyser Plantes par tiers: [][] Nombre total: [][]	 Les thymus Plantes par tiers: [][] Nombre total: [][]	 Les raphanoc Plantes par tiers: [][] Nombre total: [][]	 Les silicostylis Plantes par tiers: [][] Nombre total: [][]	 Les polygones Plantes par tiers: [][] Nombre total: [][]	
	 Centaurea officinalis Plantes par tiers: [][] Nombre total: [][]	 Sénece mille ou douglas Plantes par tiers: [][] Nombre total: [][]	 Geranium pratense Plantes par tiers: [][] Nombre total: [][]	 Vicia cracca Plantes par tiers: [][] Nombre total: [][]	 Anthyllus vulneraria Plantes par tiers: [][] Nombre total: [][]	 Les thymus au sautois Plantes par tiers: [][] Nombre total: [][]	
Tendance méditerranéenne							

Plantes indicatrices des prairies fleuries

Permet une approche simple pour observer la flore et la diversité des prairies.

Permet de relativiser la notion de mauvaise herbe : on ne peut pas qualifier toutes les fleurs ainsi !

Permet d'apprendre à mieux connaître ces surfaces, en valorisant la diversité floristique.



Avantage de la démarche : parole d'éleveurs

Avant :

- « Les écolos du Parc vont encore nous faire ch... avec leurs jolies petites fleurs »
- « Nos prairies ne sont pas un musée ! »
- « Retour à la nature, non merci ! »



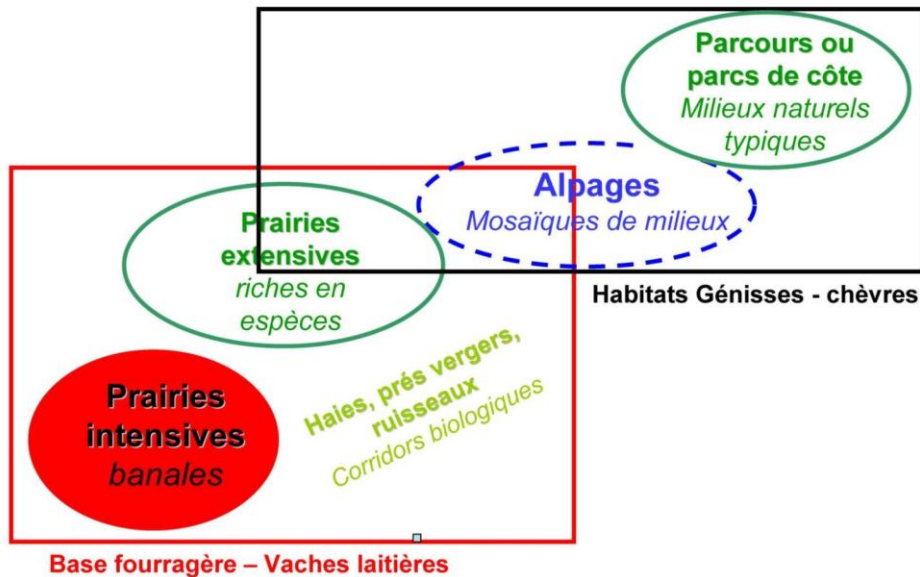
Après :

- « Il n'y avait pas de pluri-actifs dans ce concours, rien que des agriculteurs professionnels »
- « Pour une fois, on reconnaît quand même ce que l'on fait. C'est vraiment important de dire aux gens que vous n'êtes pas de « gros pollueurs »



Les prairies fleuries trouvent une place originale dans une large gamme de contextes

Schéma des usages et de la biodiversité des surfaces herbagères du massif des Bauges



Le concours n'oppose pas prairies naturelles et prairies intensives ou semées.

Il cherche au contraire à montrer l'articulation de ces deux types de surface à l'échelle de l'exploitation.

Il cherche à identifier les atouts agronomiques des milieux riches en espèces dans le système d'exploitation.



Comment est né le 1er concours auprès des agriculteurs du PNR du massif des Bauges ?

« Nous avons l'idée de rassembler les agriculteurs et les environnementalistes autour d'un projet commun.

Nous ne voulions pas d'une contrainte supplémentaire, mais plutôt d'un outil de communication pour faire connaître notre travail.

Nous pensions avoir des prairies de qualité pour le fourrage, et nous avons eu la bonne surprise de constater que nos prairies avaient une véritable richesse »



Comment s'est mis en place le dialogue entre les agriculteurs et les environnementalistes ?

« La plupart des agriculteurs n'avaient pas conscience de la diversité de leur prairie.

Avec ce concours, nous avons constaté que, sans changer nos modes de production, nous pouvions répondre à une demande sociétale.

Le dialogue s'est engagé avec les environnementalistes et les apiculteurs et, pour une fois, les agriculteurs n'étaient pas montrés du doigt mais valorisés dans leur travail ».



A quoi sert la biodiversité dans la production agricole ?

Le concours reconnaît les pratiques existantes : si un agriculteur a des fleurs sur des parcelles en production, il faut donc considérer qu'elles ont une valeur !

Il s'agit aussi de considérer que les végétations diversifiées offrent des atouts agronomiques ignorés des analyses fourragères :

- Appétence
- Santé du bétail
- Souplesse
- Renouvellement



La MAE prairies fleuries a-t-elle été utile pour faire adhérer les agriculteurs ?

« Obtenir une MAE est surtout une reconnaissance de la fonction environnementale des agriculteurs.

La démarche a été très pédagogique. Les agriculteurs ont maintenant un autre regard sur leur prairie et sur leur intérêt dans le système d'exploitation.

Et nous avons modifié la perception de la profession agricole par les environnementalistes. Chacun comprend mieux les attentes des autres ; c'est un excellent moyen de communication ».

GAEC des Frasses, Philippe
Canteux,
bovin en AOC Comté,
Château des Prés (Jura),
PNR du Haut Jura

« Le pâturage permet la
maîtrise de l'embroussaillement,
principale menace agri-
environnementale, dans un
secteur difficile d'exploitation.

L'utilisation décalée de la
parcelle par rapport à la période
de pousse de l'herbe s'appuie sur
la souplesse et sur la forte
appétence de la pâture pour le
bétail ».

Prix d'excellence agri-écologique,
« **pâturage, parcours** »



Vincent Roussel,
bovin lait Bio,
Thivencelle (Nord),
PNR de Scarpe-Escout

« L'originalité de cette prairie est d'être située dans un contexte péri-urbain. L'éleveur offre véritablement ici des fleurs de prairie naturelle à ses concitoyens ! De plus elle produit un fourrage équilibré, dont les vertus pour la santé des troupeaux sont utiles dans cet élevage Bio ».

Prix d'excellence agri-écologique,
« *prairie de fauche de
plaine* »



GAEC de Lamarque,
ovin en AOC Roquefort, bovin
allaitant, fromage fermier,
Anglès (Tarn),
PNR du Haut-Languedoc

« La valeur alimentaire a été
particulièrement appréciée par le
jury. La taille importante de la
parcelle assure une bonne
production. L'entretien et
l'utilisation des béals, système
d'irrigation traditionnel, maintient
un bon rendement et une flore
typique et diversifiée ».

Prix d'excellence agri-écologique,
« **prairie de fauche grasse
de montagne** »



Michel Germain,
bovin AOC Munster fermier,
Saulxures/Moselotte
(Vosges),
PNR des Ballons des Vosges

« La parcelle témoigne de
l'exploitation traditionnelle des
prairies dans cette région.
Sorte d'écomusée à ciel ouvert,
les pratiques d'entretien du
patrimoine (murets, rigoles,
arbres isolés) permettent de
cultiver un fourrage de très
bonne valeur et une diversité
biologique remarquable. »

Prix d'excellence agri-écologique,
« **prairie de fauche maigre
de montagne** »



Paulette Marmottan,
bovin et caprin, fromage
fermier « persillé de Tigne »,
Villaroger (Savoie),
PN de la Vanoise / Assemblée
des Pays Tarentaise/Vanoise

« Excellent équilibre agri-écologique dans tous les domaines, malgré les difficultés d'exploitation. L'apport régulier de fumier maintient une bonne productivité, tout en conservant une grande richesse de flore qui contribue à la typicité des fromages recherchés par l'exploitante. »

Prix d'excellence agri-écologique,
**« prairies de fauche
d'altitude »**



Concours agricole national des prairies fleuries dans les Parcs naturels régionaux et les Parcs Nationaux



3ème édition

Concours organisé par



Avec



Avec le soutien de



Partenaires

