

L'autonomie alimentaire au service de la triple performance

Biennales des conseillers fourragers

23 octobre 2019 - Poisy

**aGRICULTURES
& TERRITOIRES**
CHAMBRE D'AGRICULTURE
NORMANDIE



MINISTÈRE
DE L'AGRICULTURE
ET DE
L'ALIMENTATION



RÉGION
NORMANDIE

Avec la contribution financière
du compte d'affectation spéciale
«développement agricole et rural»

GIEE : c'est quoi?



- Groupement d'intérêt Economique et environnemental.
- « Ils permettent une reconnaissance officielle par l'État de l'engagement collectif d'agriculteurs dans la modification ou la consolidation de leurs pratiques en visant une performance économique, environnementale et sociale. Ils constituent l'un des outils structurants du projet agroécologique pour la France. »



- Un groupe riche de 47 éleveurs représentant des exploitations laitières très diverses du Cotentin



- Reconnu par le ministère : Label GIEE depuis 2015, reconduit sept 2019 pour 6 ans

Organisation



Structure porteuse du GIEE : association Cotentin Réseau Rural

Animation et capitalisation du GIEE: Chambre d'agriculture de la Manche

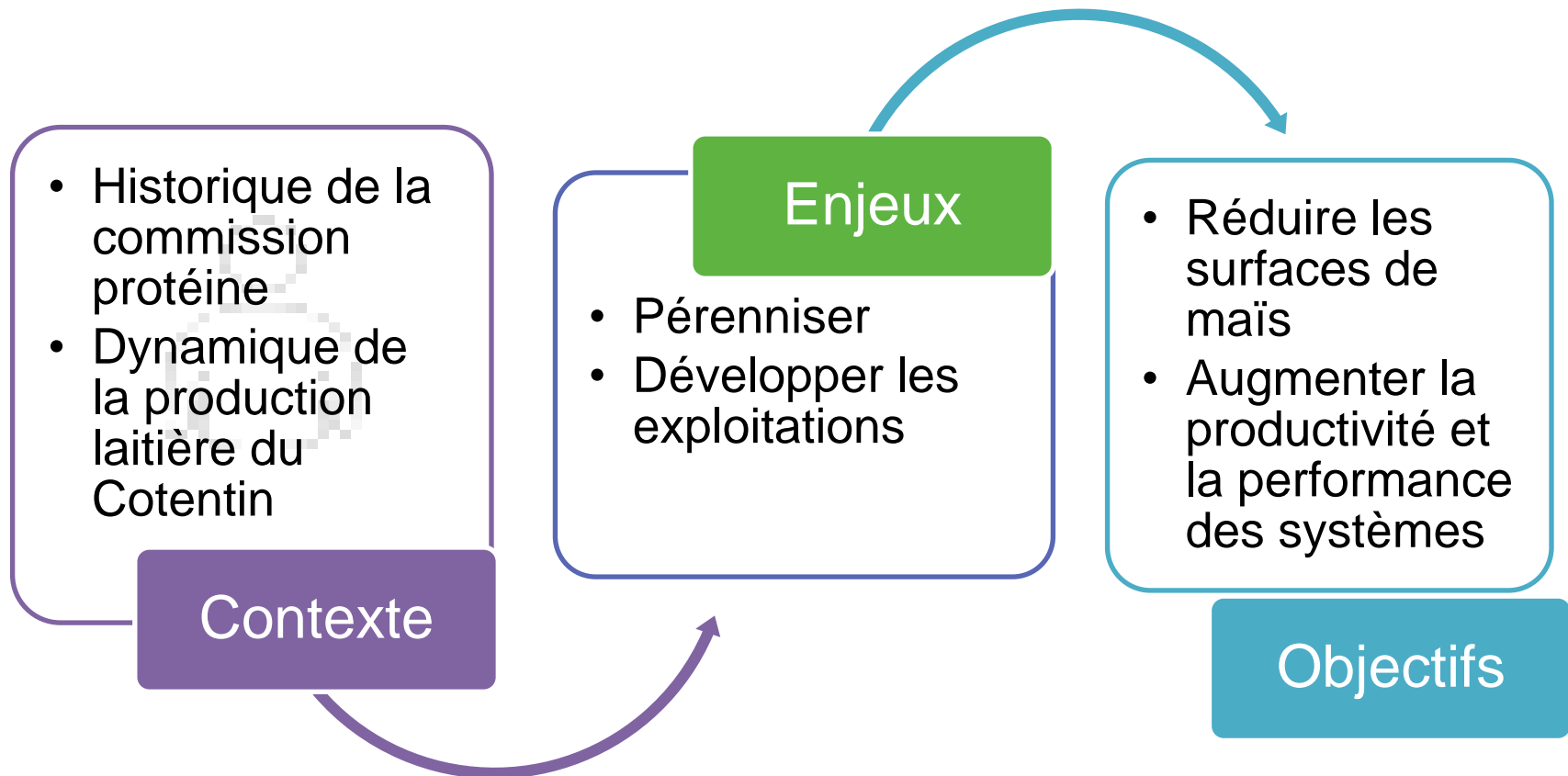
Partenaires locaux dont enseignement :

- *le lycée agricole de ST Lo Thère : projet EPA*
- *Communauté d'Agglomération du Cotentin : PCAET*
- *Autres GIEE du territoire: échanges d'expériences*
- *IDELE avec le projet CLIMALAIT en 2018 ou ERADAL en 2019*

Partenaires Filières :

Coopérative Maîtres Laitiers du Cotentin en premier lieu : démarche lait sans OGM et de pâturage

Contexte, enjeux et objectifs du GIEE



Les actions techniques conduites



*Développer la culture des **prairies multi espèces** et l'intégration dans l'alimentation du troupeau (semis de PME, analyses de fourrage, visites de parcelles...)*

*Optimiser le **pâturage** des animaux pour augmenter la productivité des prairies et des vaches laitières (formation, visites d'aménagements, ...)*

*Développer la culture et la valorisation de la **betterave fourragère** pour augmenter la productivité des surfaces et profiter des intérêts zootechniques de ce fourrage (protocoles de désherbage économe en phyto, coûts de production)*

*Développer la culture et la valorisation des **méteils riches en protéine** pour augmenter la productivité des surfaces et profiter des intérêts zootechniques de ce fourrage (essais comparatifs de mélanges d'espèces)*

...

Les indicateurs mesurés



- Un diagnostic initial et final mesurant la triple performance des exploitations au travers d'indicateurs prédéfinis ou redéfinis en cours de projet
 - **Performance économique (Couprod)**
 - Le coût de production
 - Le coût alimentaire de l'atelier lait
 - MB /produit
 - **Performance environnementale**
 - Autonomie protéique (praicos)
 - % maïs /SFP
 - % prairie/SFP
 - Bilan carbone (selfCO2)
 - **Performance sociale (enquête)**
 - Temps de travail hebdomadaire
 - Evaluation du stress
 - Niveau de satisfaction
 - Temps libre
 - Rémunération
 - Autonomie décisionnelle

Performance économique



Volet économique			
Année	2015	2018	
Coût de production de l'atelier lait (€/1000l)	532	502	Le coût le plus élevé est passé de 841€ à 656€/1000 l de lait et le plus faible est resté à 398 €/1000 l
Coût alimentaire de l'atelier lait (€/1000l)	116	106	Le coût le plus élevé est passé de 180€ à 149€/1000 l de lait et le plus faible est passé de 64€ à 39€/1000 l
Marge brute / produit de l'activité		Note de 2.77 sur 5 soit entre 50 et 60%	Marge Brute Globale = Produit de l'activité - charges opérationnelles.

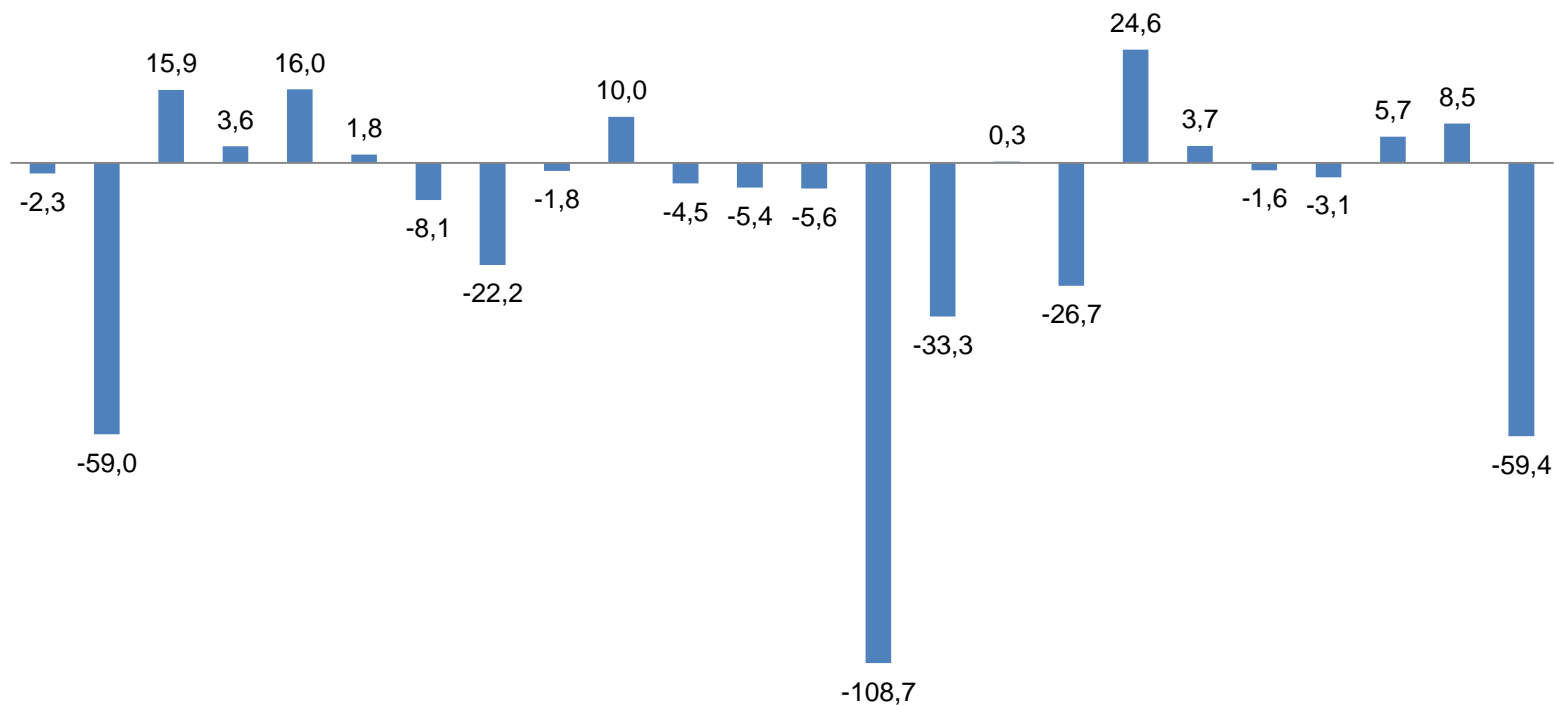
...

Performance économique



Evolution du coût alimentaire 2015 / 2018

■ Variation en €



Performance environnementale



Volet environnemental			
Année	2015	2018	
Niveau d'autonomie Protéique	66	65	Cet indicateur n'a pas évolué et est compris entre 35 et 100% suivant les exploitations
% maïs SFP	23	22	Ces deux indicateurs ont peu évolué. En effet, certains éleveurs en fort développement de production laitière ont dû augmenter leurs stocks de fourrage et notamment de maïs. Pour l'herbe l'enjeu n'est pas tant d'augmenter les surfaces de prairie mais surtout de mieux les valoriser tant en quantité et qualité.
% herbe SAU	65	66	
Bilan carbone (note / 5)	non mesuré	Note de 2.73/5	Entre 0.6 et 1 kg eq. CO2/l de lait

Performance sociale



Volet social (note sur 5)

Année	2015	2018	
Temps de travail (en heure / semaine)	Non mesuré	1,64	65 à 75 h de travail
Temps libre		2,59	Entre peu satisfaisant et suffisant
Rémunération		2,95	suffisant
Niveau de stress évalué		2,45	Entre supportable et correct
Nombre de semaine sous tension		2,81	Entre 2 et 4 semaines sous tension

	0	1	2	3	4	5
Temps de travail (en heure / semaine)	> 75	65 à 75	55 à 65	45 à 55	35 à 45	< 35
Temps libre	Très insatisfait	Insatisfait	Peu satisfaisant	Suffisant	Satisfaisant	Très satisfaisant
Rémunération	Très insatisfait	Insatisfait	Peu satisfaisant	Suffisant	Satisfaisant	Très satisfaisant
Niveau de stress évalué	Pas supportable	Difficilement supportable	Supportable	Correct	Absent	Totalement absent
Nombre de semaine sous tension	5	4 à 5	3 à 4	2 à 3	1 à 2	0

Des chiffres pour interpeller



	Part de maïs/SFP		
	<15%	15 à 25%	> 25%
Coût de production	548	506	461
Coût alimentaire	82	104	125
	3,14	2,57	2,62
MB/produit	>56%	>49%	>49%
	0,6	0,7	0,8
bilan carbone	3,1	2,71	2,37
Autonomie protéique	84	65	46
Temps de travail (en heure / semaine)	1,3	2,0	1,6
Temps libre	3,1	2,4	2,3
Rémunération	2,6	3,3	3,0
Niveau de stress évalué	2,6	2,9	2,0
Temps d'activité sous tension	3,3	3,0	2,1

Communication



- Une page Facebook pour des relations intra et inter GIEE

GIEE Autonomie Alimentaire
Groupe fermé
À propos
Discussion
Membres
Évènements
Photos
Fichiers
Chercher dans groupe
Raccourcis
GIEE Autonomie Alime...

GIEE
GROUPEMENTS D'INTÉRÊT ÉCONOMIQUE ET ENVIRONNEMENTAL

Membre Notifications Partager Plus

Message Ajouter photo/v... Vidéo en direct Plus

Exprimez-vous

Photo/Vidéo Humeur/Activité

ACTIVITÉ RÉCENTE

Giee Cotentin a partagé un lien. 1 h
Mai frais et mouillé remplit les granges et les tonneaux

OBSERVATOIRE RÉGIONAL
MANCHE.CHAMBRES-AGRICULTURE.FR
Actualité
Bien piloter son pâturage et valoriser ses prairies

AJOUTER DES MEMBRES
Entrez un nom ou une adresse e-mail...

MEMBRES 13 membres

DESCRIPTION
Le groupe GIEE protéines est un groupe de travail qui vise à amé... Afficher la suite

LIEUX
Valognes

FICHIERS RÉCENTS DU GROUPE
Bulletin d'inscription.pdf
Giee Cotentin mis à jour mardi

Communication



- Des articles réguliers pour communiquer au plus grand nombre

Echanger et changer pour progresser

VERS L'AUTONOMIE ALIMENTAIRE 1

Les agriculteurs ont un rôle à jouer dans la transition écologique et alimentaire. Ils sont appelés à travailler avec les pouvoirs publics, les consommateurs et les citoyens pour construire une alimentation durable et saine.

Plus de 100 agriculteurs ont participé à la 1ère édition de la Semaine de l'Autonomie Alimentaire en 2017. Cette édition a permis de faire connaître les enjeux de l'autonomie alimentaire et de rassembler les acteurs de la filière agricole.

Les objectifs de la Semaine de l'Autonomie Alimentaire sont :

- Faire connaître les enjeux de l'autonomie alimentaire.
- Rassembler les acteurs de la filière agricole.
- Favoriser les échanges et les partenariats.
- Promouvoir les produits locaux et de saison.

Année	Production (kg)
2010	1000
2011	1100
2012	1200
2013	1300
2014	1400
2015	1450
2016	1500
2017	1550

Graphique 2

Année	Production (kg)
2010	1000
2011	1100
2012	1200
2013	1300
2014	1400
2015	1450
2016	1500
2017	1550

Une tendance de report

La tendance de report est une tendance qui se traduit par un report de la consommation de viande vers des produits plus sains et plus locaux.

Le bien-être animal

Le bien-être animal est un enjeu majeur de l'élevage moderne. Les éleveurs doivent veiller à offrir de bonnes conditions de vie à leurs animaux.

La belle vie des producteurs

Les producteurs ont le droit de vivre bien. Ils doivent être rémunérés de manière équitable pour leur travail.

Bechet s'engage au côté des producteurs

Bechet s'engage au côté des producteurs pour promouvoir les produits locaux et de saison.

Témoignage

Olivier et Jean-Luc Duret

Producteurs de viande à Moutiers sur Mer.

« Nous sommes producteurs de viande depuis plus de 20 ans. Nous sommes convaincus que la viande est un produit sain et nutritif. Nous souhaitons promouvoir la viande locale et de saison. »



Des actions grand public

**C'EST QUOI CETTE
BOUTEILLE DE LAIT ?**

**Samedi 20 juillet
De 14h00 à 17h00**

Visites de ferme guidées
au GAEC du HAMEAU FLAUX
« Les Bouilles de Cauquigny »
50480 AMFREVILLE

**Un groupe d'agriculteurs innovants vous invite
et répond à toutes vos questions !**

Renseignements au 02 33 95 46 00 - GRATUIT et OUVERT À TOUS
Cotentin Réseau Rural

**AGRICULTURES
& TERRITOIRES
CHAMBRES D'AGRICULTURE
NORMANDE**

**REGION
NORMANDIE**

**MINISTRE
DE L'AGRICULTURE
DE LA PÊCHE
ET DE LA MER
ET DU DÉVELOPPEMENT
RURAL**

**ECOLOGIE
CITIZEN
ACTION**

GIEE

Cotentin Réseau Rural

Communication



CONCILIER VIE DE FAMILLE ET PERFORMANCE ÉCONOMIQUE AU TRAVERS DE L'AUTONOMIE ALIMENTAIRE

Date de parution

« Dès notre installation en 2008, Grégory et moi avons cherché à concilier vie de famille et efficacité économique. Nous ne voulions pas perdre les avantages de notre vie de salarié antérieure. Notre objectif : un système économe à la fois financièrement, mais aussi en temps de travail. »

AGRICULTURES & TERRITOIRES CHAMBRES D'AGRICULTURE NORMANDE

Cet objectif, le GAEc **Brakka** cherche à l'atteindre au travers notamment de l'autonomie alimentaire. Depuis 2016 et sa souscription à une M&EC le maïs ensilage laisse place petit à petit à l'herbe maïs aussi à la betterave fourragère et au maïs grain. Le maïs ensilage ne représente aujourd'hui que 12% de la SFP.

Outre ces cultures fourragères, le pâturage tournant dynamique reste l'un des fondements de base de leur système : de maïs à novembre, les vaches laitières pâturent sur plus de 50 hectares situés autour de l'exploitation.

Les récoltes d'herbe de qualité sont impératives pour la pérennité du système et sont réalisées sous forme d'ensilage d'herbe, d'ensilage de maïs et de foin. Meilleure sera la qualité de la récolte, moindre sera la quantité de concentré à apporter. Les besoins protéiques sont comblés par l'achat de matière première azotée. L'utilisation de betteraves fourragères et de maïs grain broyé a permis également une diminution progressive des achats d'aliments, qui représentent aujourd'hui une dépense de 66€/1000L.

Système spécialisé lait avec moins de 12 % de maïs fourrager :

- 4,5 UMO
- SAU = 200 hectares
- 140 VL en troupeau mixte
- 1 100 000L produits
- Chargement : 1,11 UCB/ha SFP

Résultat troupeau laitier :

- TB = 41g/L
- TP = 34g/L
- Lait produit : 7 600kg/VL
- Âge au vêlage : 28 mois

Assolement en ha

- Prairies
- Maïs ensilage
- Maïs grain
- Betterave

Ration estivale

- Pâturage
- Maïs ensilage
- Maïs grain
- Correcteur azoté

Ration hivernale

- Herbe ensilage
- Maïs ensilage
- Correcteur azoté
- Betterave

- Des fiches témoignages

Perspectives



- Un nouveau projet labélisé pour 2019 / 2025
- Recentré sur la place de l'herbe pâturée et récoltée dans les systèmes fourragers
- De nouveaux indicateurs
- **Social :**
 - Mesure et analyse des temps de la chaîne de récolte de l'herbe
 - Mesure et analyse de temps de distribution de rations diversifiées
 - Communication vers la société civile : c'est quoi cette bouteille de lait?
- **Economique:**
 - Focus sur le coût des fourrages : équilibre coût/qualité
 - Stratégie de mécanisation : ETA, CUMA, investissements
- **Environnement:**
 - Mobilisation dans le plan climat territorial

Constituer une base de « références » locales