



Prairies permanentes :
De nouveaux atouts pour demain

Journées AFPF (3 - 4 avril 2012 – Paris)

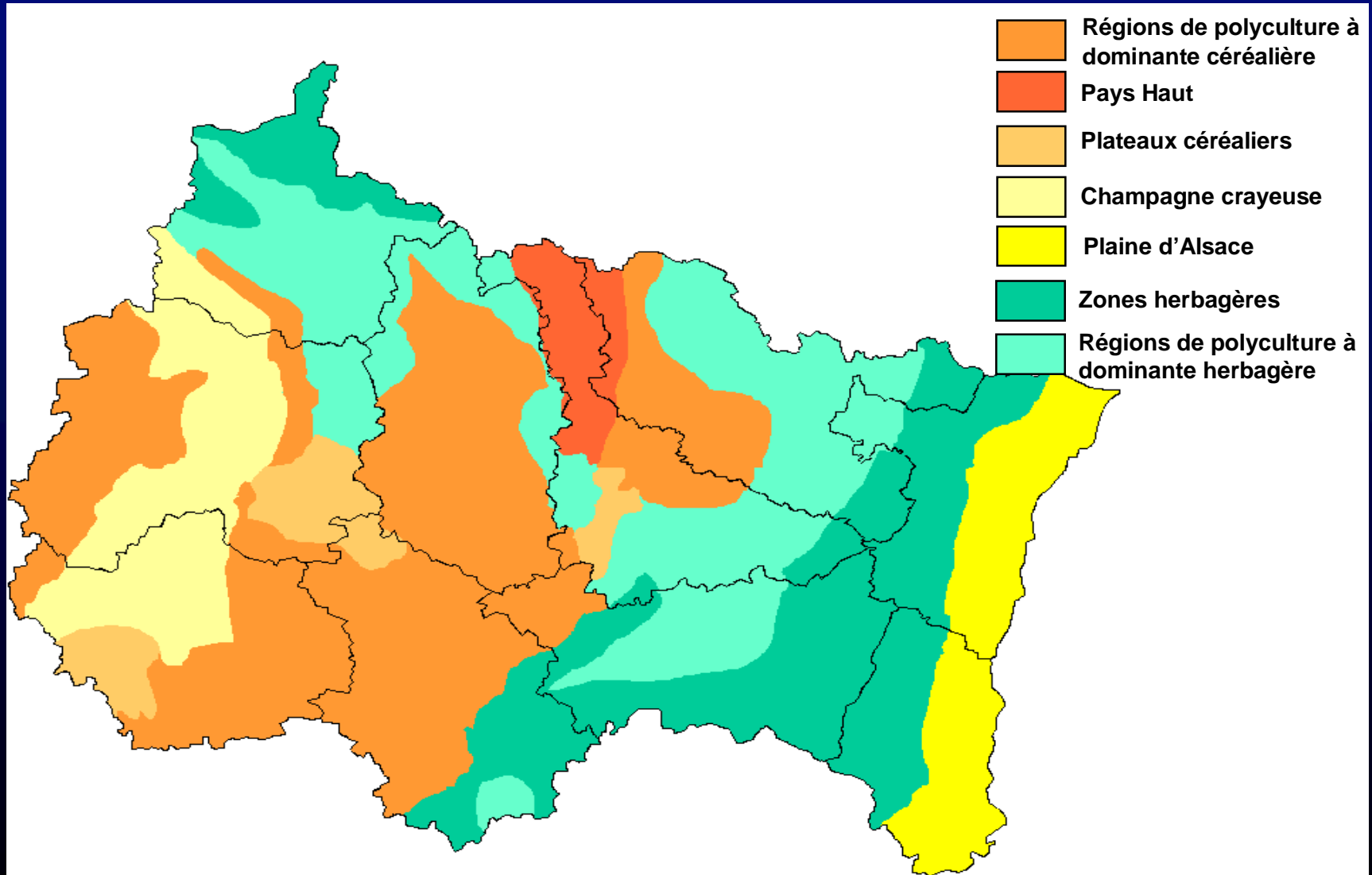
Les systèmes laitiers herbagers de l'Est de la France : Une réussite paradoxale !

D. Caillaud₁, D. Couéffé₂, R. Georgel₂,
J.P. Moussu₂, J.M. Zsitko₂

1 : Institut de l'Élevage, 54520 Laxou

2 : Chambres départementales d'Agriculture de l'Est

Régions naturelles de l'Est de la France



Trois familles de systèmes laitiers

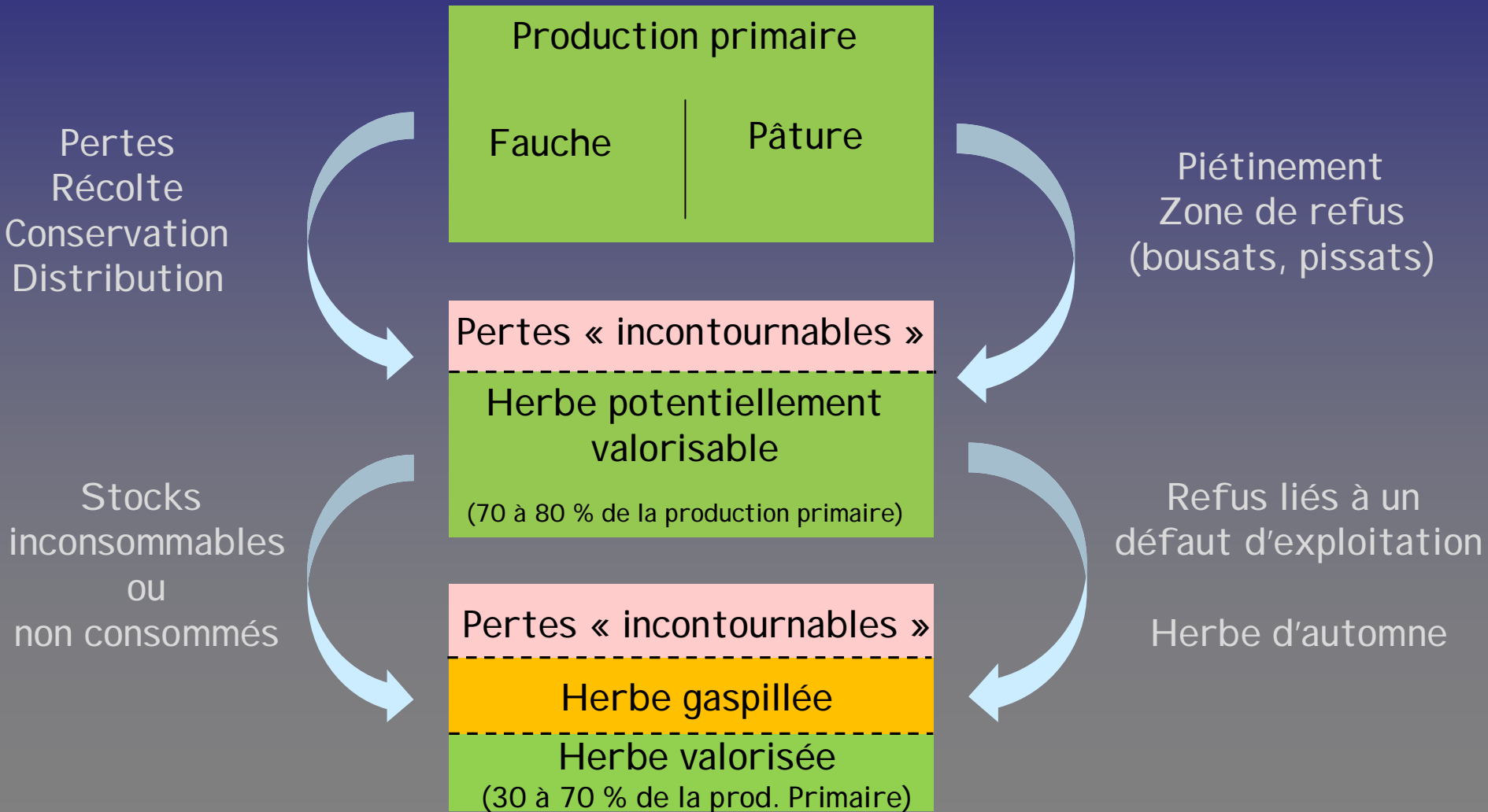
- Herbagers
 - Systèmes fourragers reposant exclusivement sur les prairies
- Elevage – Maïs
 - Systèmes fourragers avec maïs ensilage
 - Activité essentiellement tournée vers l'élevage
- Polyculture - élevage
 - Systèmes fourragers avec maïs ensilage
 - Les cultures de vente y tiennent une place importante

Caractéristiques moyennes et évolutions

(Source : Recensements agricoles 2000 et 2010 - DRAAF Lorraine - Typologie CRAL)

| Systèmes laitiers | Herbager | | Elevage-maïs | | Polyculture élevage | |
|-------------------------------|----------|------|--------------|------|---------------------|------|
| | 2000 | 2010 | 2000 | 2010 | 2000 | 2010 |
| Nombre exploitations | 832 | 528 | 2382 | 1323 | 1595 | 1366 |
| (%) | 17 % | 16 % | 50 % | 41 % | 33 % | 42 % |
| UTH | 1.77 | 1.94 | 2.02 | 2.13 | 2.67 | 2.80 |
| SAU (ha) | 66 | 97 | 100 | 122 | 178 | 217 |
| SFP (ha) | 52 | 77 | 75 | 95 | 82 | 106 |
| Dont maïs (ha) | 0 | 0 | 12 | 16 | 18 | 25 |
| Dont STH (ha) | 47 | 66 | 58 | 70 | 59 | 72 |
| Nombre de VL | 29 | 40 | 41 | 50 | 51 | 64 |
| (% du total) | 12 % | 12 % | 48 % | 38 % | 40 % | 50 % |
| Quota laitier (1000 l) | 154 | 220 | 299 | 311 | 380 | 432 |
| (% du total) | 9 % | 10 % | 49 % | 37 % | 42 % | 53 % |

De la production primaire à l'herbe valorisée



Méthode de calcul de la valorisation des surfaces en herbe

Etape 1 Calcul de la consommation globale annuelle de fourrages par les ateliers herbivores

← *Référentiel besoins fourragers globaux annuels par catégories*

Etape 2 **-** Contribution du maïs ensilage (voire autres cultures fourragères)
 ha xtMS (rendement utile)

Etape 3 **+** Vente de fourrages tMS

- Achat de fourrages tMS


= Valorisation totale de la surface en herbe de l'exploitation

/ Surface en herbe de l'exploitation

= Valorisation de la surface en herbe à l'hectare

Valorisation des surfaces en herbe : écart au potentiel

Herbe potentiellement valorisable = valeurs repères

 **2^{ème} ÉTAPE**

**VALORISATION DES SURFACES EN HERBE EN PLAINE (tMS/ha)
VALEURS REPÈRES**

| Potentiel milieu \ Azote minéral (unités/ha) | 0 | 50 | 100 | Petites régions naturelles* |
|----------------------------------------------|-----|-----|-----|---------------------------------------------------------------------------------------------------------------------------------------------------------------------------------------------------------------------|
| FAVORABLE | 5,5 | 6,5 | 7,0 | - Crêtes Préardennaises - Pays de Montmédy - Woëvre argilo-limoneuse - Vôge - Bassigny - Der - Champagne humide - Thiérache - Sundgau - Pays Haut, Argonne - Plaine d'Alsace, Ardenne |
| MOYENNEMENT FAVORABLE | 5,0 | 6,0 | 6,5 | - Woëvre argileuse - Vallée de Meuse - Côtes de Meuse - Barrois profond - Pays de Bitche - Jura - Plateau Lorrain - Alsace Bossue |
| PEU FAVORABLE | 4,5 | 5,3 | | - Plateau de Langres - Barrois superficiel |

Disédat - Mai 2010

*Les petites régions naturelles ne sont mentionnées qu'à titre indicatif, il appartient à chaque utilisateur d'apprécier la situation particulière de l'élevage.

Résultat de calcul – valeur repère = Diagnostic de la valorisation des surfaces en herbe de l'exploitation

Résultats de 535 diagnostics en régions Lorraine et Champagne Ardenne

(Source : Réseaux d'élevage dans le cadre des contrats de projet Etat-Région)

| Valorisation des surfaces en herbe | % exploitations | Valorisation (tMS/ha) | Fertilisation minérale azotée (unités/ha) | Ecart à la référence (tMS/ha) | Ecart à la référence au niveau de l'exploitation (tMS) |
|-------------------------------------------|------------------------|------------------------------|--------------------------------------------------|--------------------------------------|---------------------------------------------------------------|
| Bonne | 59 % | 6.1 | 41 | + 0.3 | + 25 |
| Insuffisante | 41 % | 4.5 | 37 | - 1.3 | - 120 |

Incidence économique de la sous valorisation des surfaces en herbe

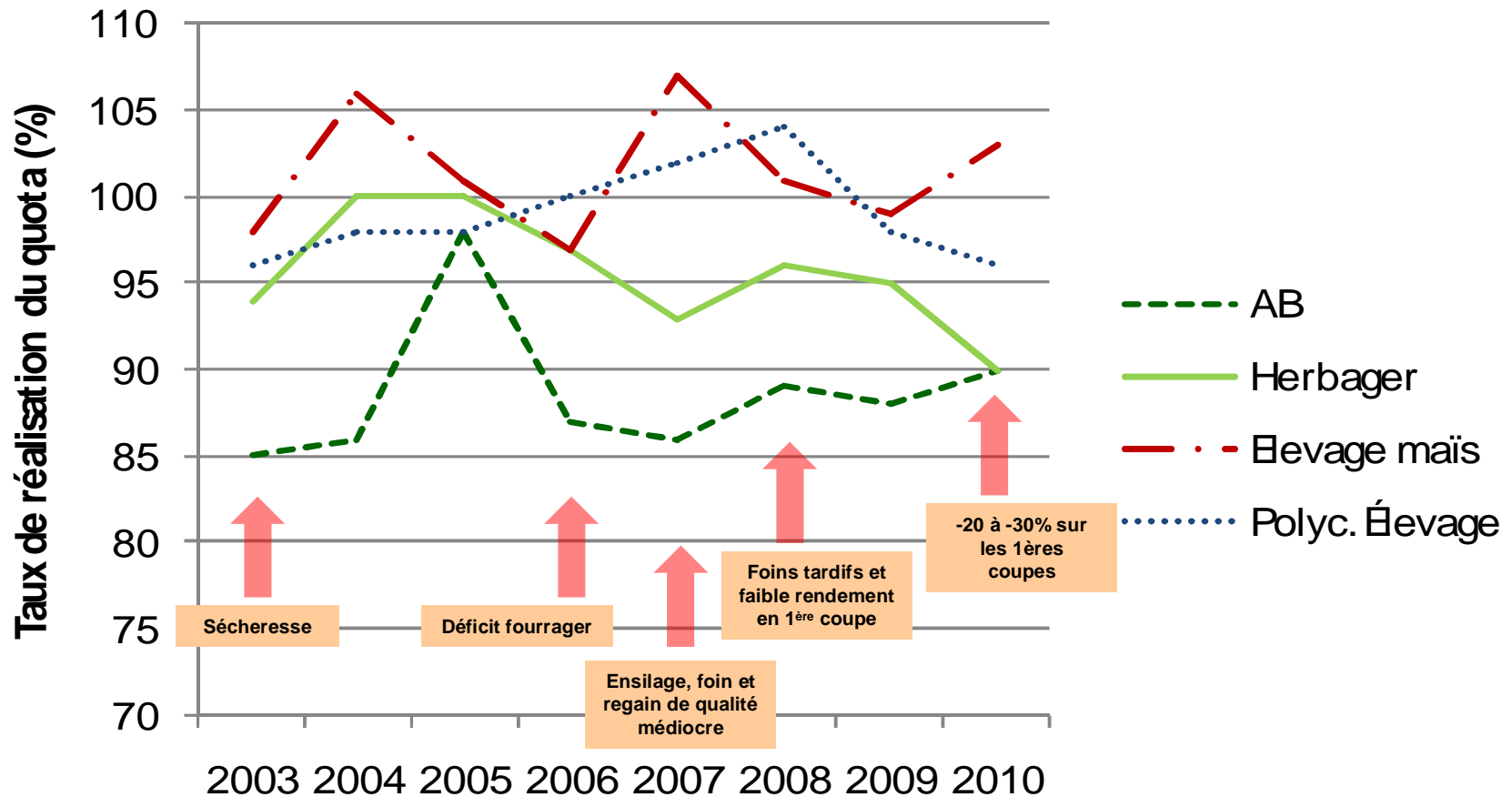
Source : Réseaux d'élevage dans le cadre des contrats de projet Etat-Région)

| | Eleveurs ayant une gestion cohérente des surfaces en herbe | Eleveurs sous valorisant leur surface en herbe |
|------------------------|---------------------------------------------------------------------------|-----------------------------------------------------------|
| Produit brut/ha | 1 639 € | 1 469 € |
| EBE/ha SAU | 514 € | 436 € |

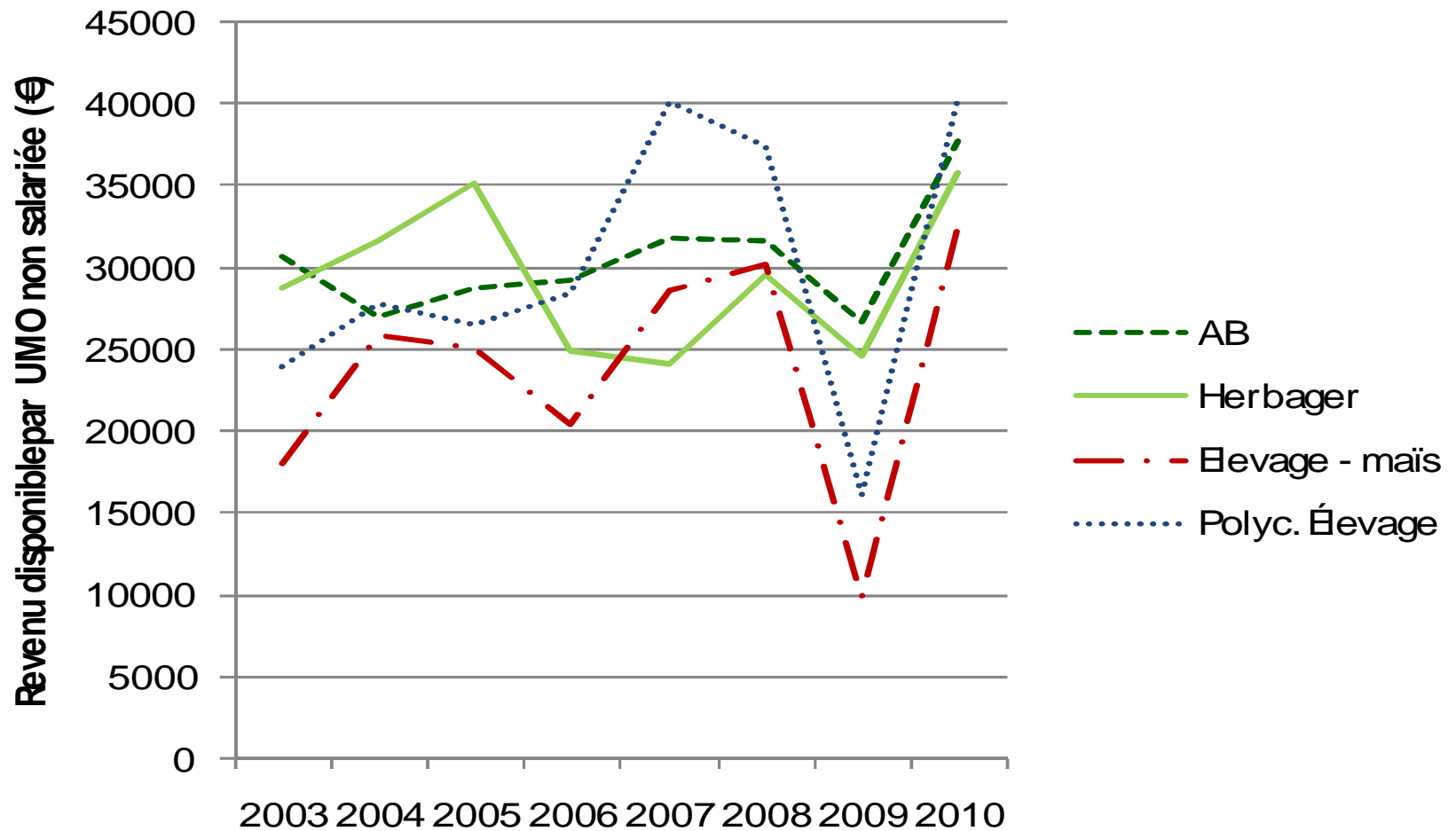
La sous valorisation des surfaces en herbe affecte moins les systèmes herbagers

| | Systèmes laitiers | | |
|------------------------------------|----------------------------|--------------------------------|---------------------------------------|
| Valorisation des surfaces en herbe | Herbagers (59 élevages) | Elevage-maïs (174 élevages) | Polyculture élevage (302 élevages) |
| Bonne | 78 % | 53 % | 57 % |
| Insuffisante | 22 % | 47 % | 43 % |

Systemes herbagers techniquement plus sensibles à la conjoncture climatique



Mais plus résilients au niveau économique



Quel avenir pour les systèmes bovins laitiers herbagers de l'Est de la France ?

- Dans un contexte très mouvant :
 - Sortie des quotas laitiers
 - Restructuration de l'élevage
 - Robotisation de la traite
- Qui pourrait conduire à :
 - Re-spécialisation laitière avec accroissement des troupeaux de VL
 - Intensification fourragère avec introduction du maïs ensilage
 - Sous-valorisation accrue des surfaces en herbe
 - Les systèmes herbagers dans les élevages en AB

Conclusions

- Pour tous les systèmes laitiers, il reste primordial de bien valoriser les surfaces en herbe pour maîtriser les coûts de production
- « Bonne image » dans le grand public (externalités positives de l'herbe) et « désaffection » chez la plupart des éleveurs
- Nécessité de renforcer le travail de recherche-développement au niveau technique et en matière de communication