

La prairie entre intérêts publics et (dés)intérêt des éleveurs

JL Peyraud

INRA, Directeur Scientifique Adjoint Agriculture



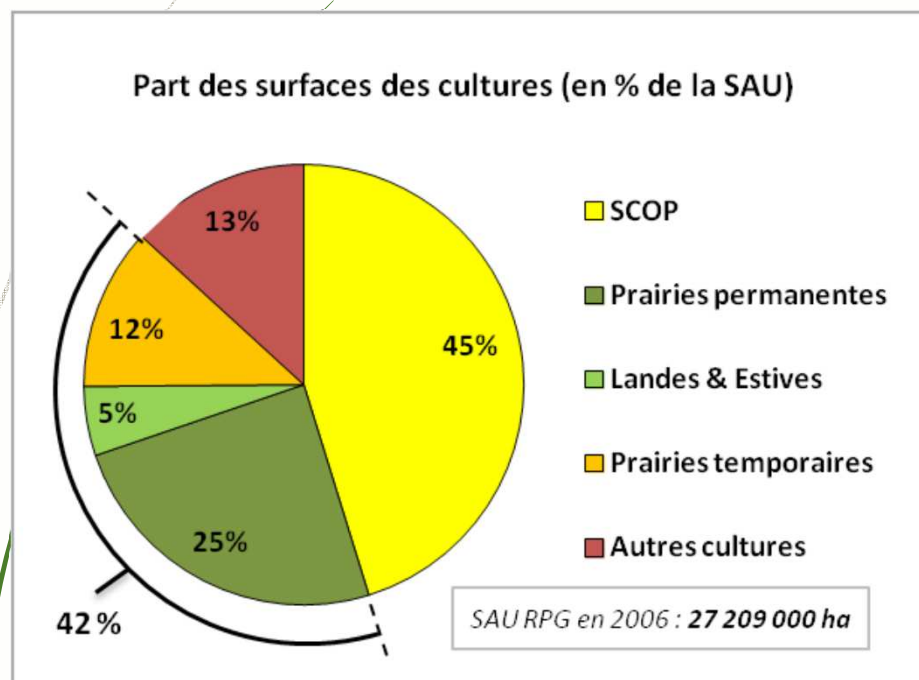


La prairie en France

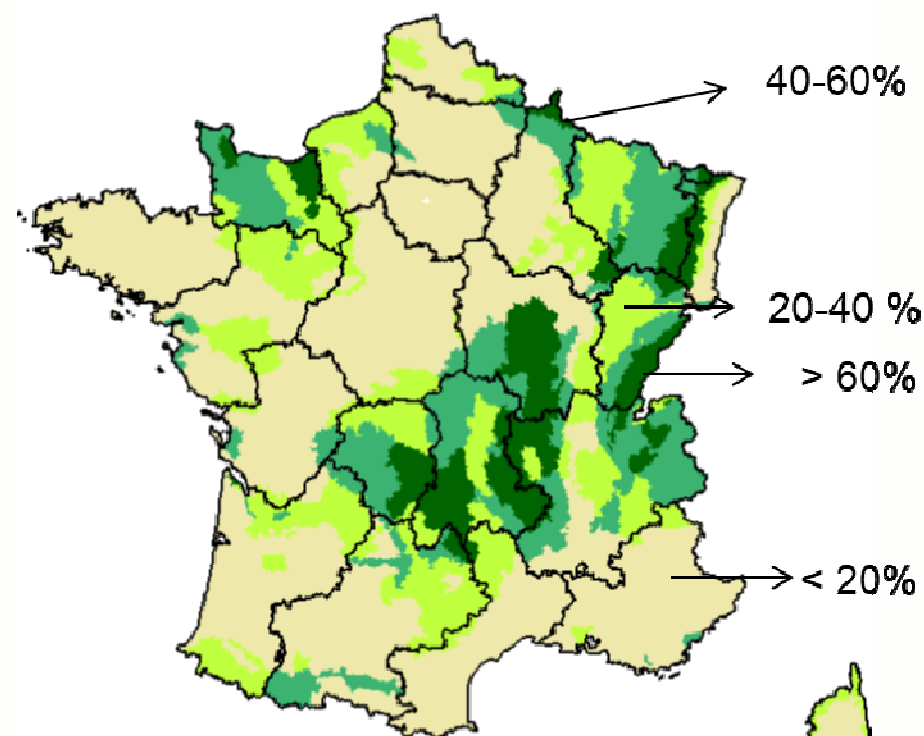
- Journées AFPP 2019 -

La prairie en France en quelques chiffres

(Registre Parcellaire Graphique, 2006)



2/3 des exploitations sont concernées par la Prairie Permanente



Produit le 14/05/2013 par Ceris Dynamique INRA 2005

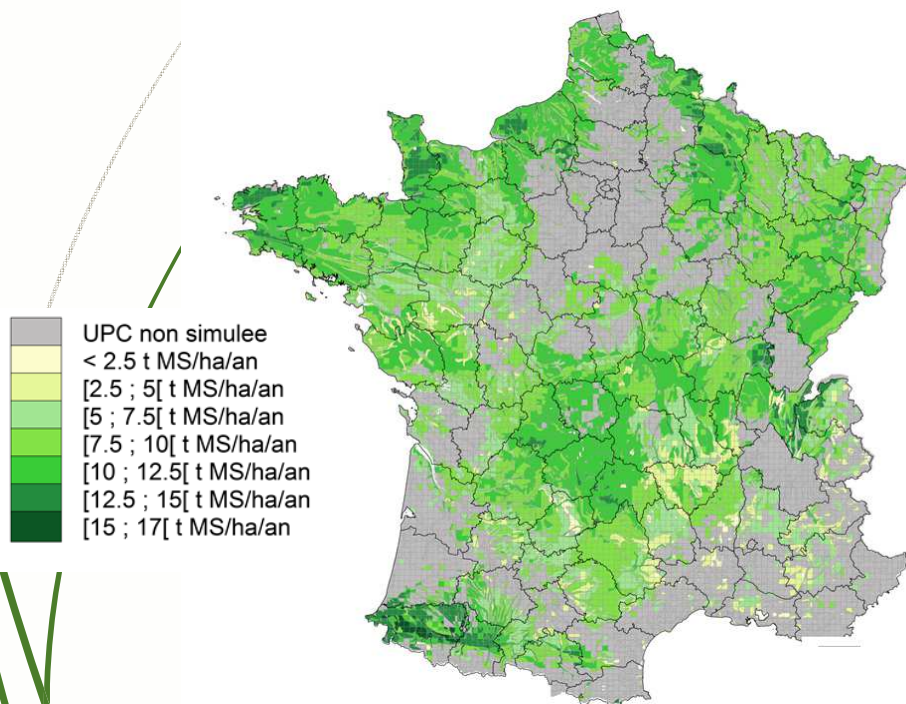
- Journées AFPP 2018 -



La production de la prairie française

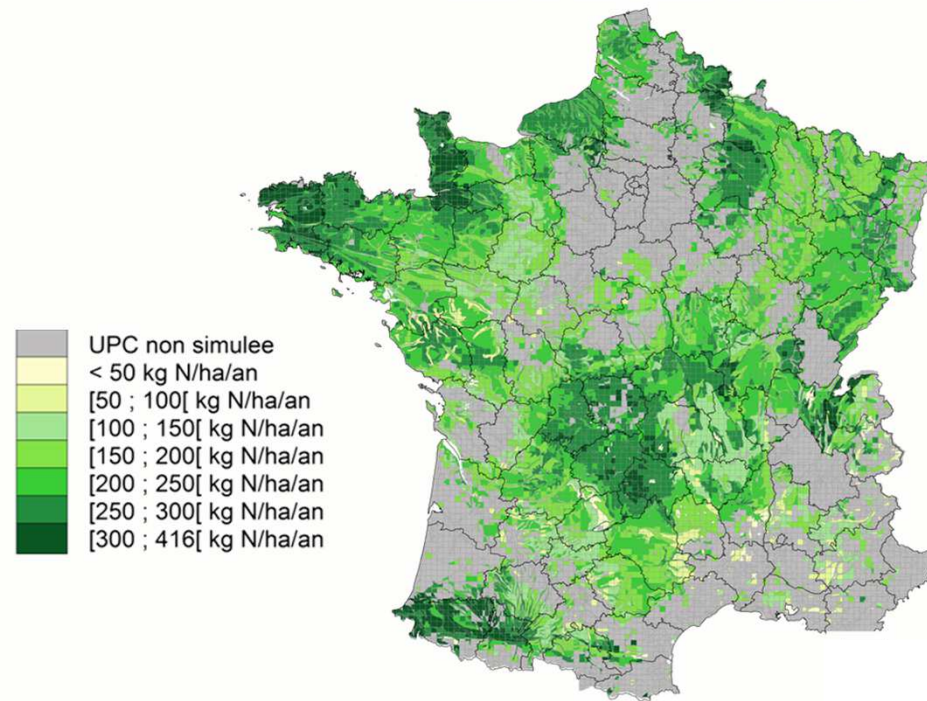
Rendements moyens annuels

Moyenne des cumuls annuels de 1984 à 2013



Quantités annuelles de N exporté

Moyenne des cumuls annuels de 1984 à 2013



Graux et al., 2019 ; Etude INRA pour MAAF

1 Ha Maïs = 12-17 t MS et 150 – 200 kg N/ha

- Journées AFPF 2019 -



La fourniture de services environnementaux, sociétaux et de production par la prairie

- Journées AFPP 2019 -

L'élevage producteur de biodiversité avec la prairie

- **Diversité des fourrages et diversité des types de prairies**



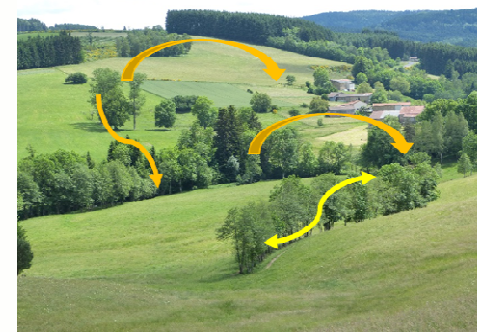
Prairies permanentes : 50% des espèces végétales endémiques en Europe dépendent du biotope des Prairies Permanentes (Eckhard et al., 2009)

Prairies semées : Ressources pour butineurs et place dans les mosaïques paysagères (projet Laitop, 2010)

- **Diversité d'usage des sols, mosaïques paysagères, maintien d'habitats ouverts, de corridors écologiques et des zones humides**

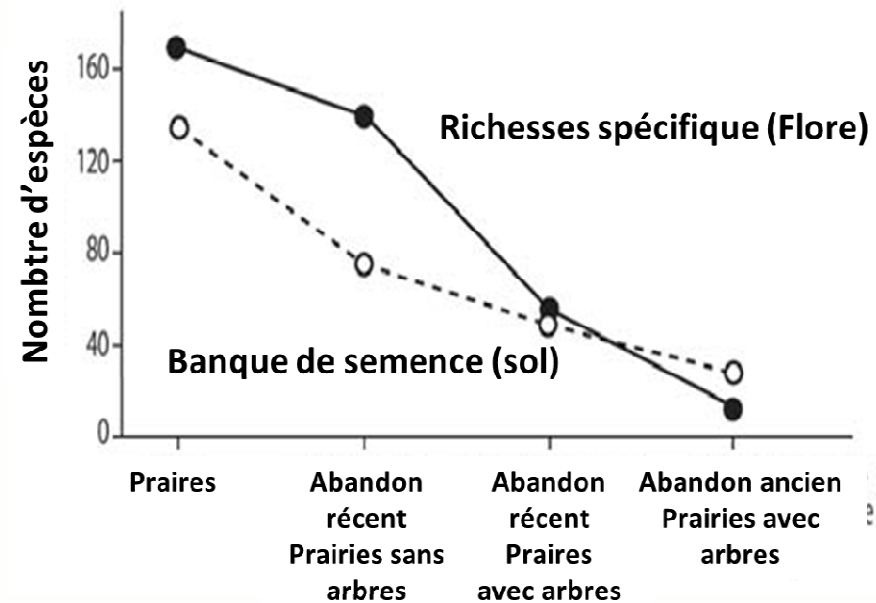
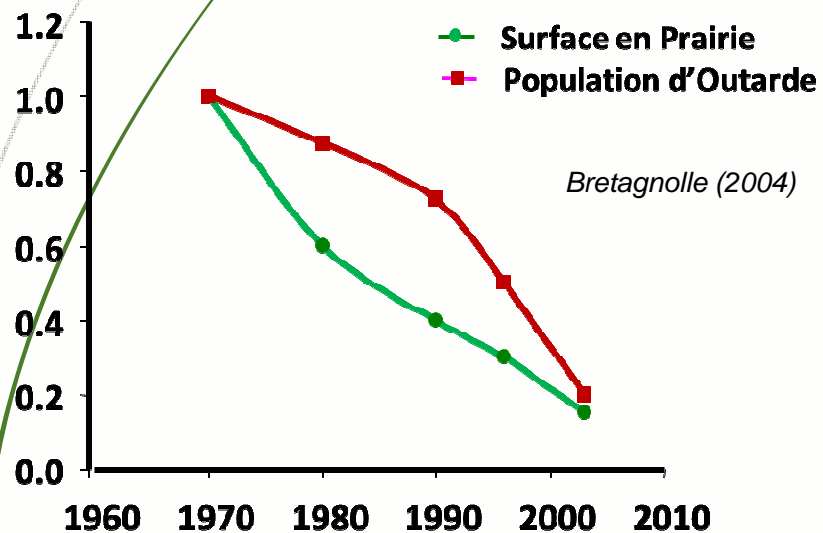


50 % des espèces d'oiseaux dépendent des habitats prairiaux pour leur nourriture et leur reproduction (Pain and Pienkowski, 1997)



La disparition de la prairie entraîne une perte de biodiversité

Plaine de Niort



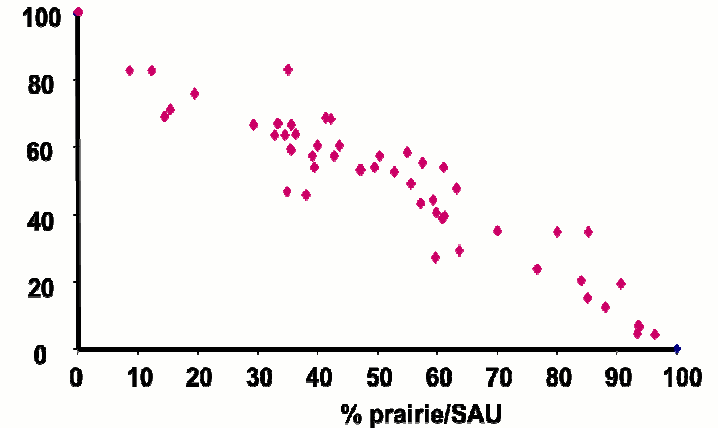
Bakker and Berendse in INRA, 2011 (ESCO INRA)

La prairie permet de réduire l'usage des produits phytosanitaires

- **Prairie permanente : Zero phyto**
- **Fermes DEFI du plan Ecophyto :**
 - Fort potentiel de réduction de l'usage des produits phyto en polyculture élevage (- 18%) vs grandes cultures (- 8%)
 - La prairie contribue à rompre les cycles naturels des parasites

(CASDAR Phytoel, 2018)

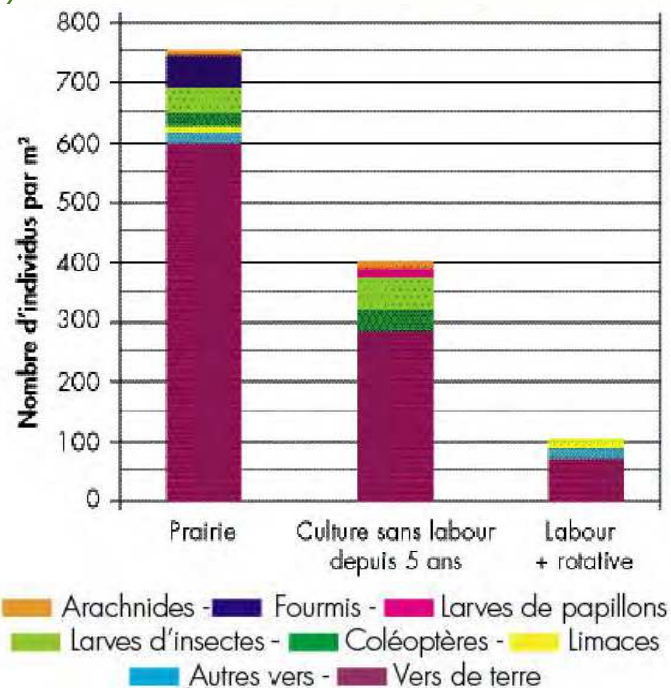
% surface avec au moins
1 application de pesticides



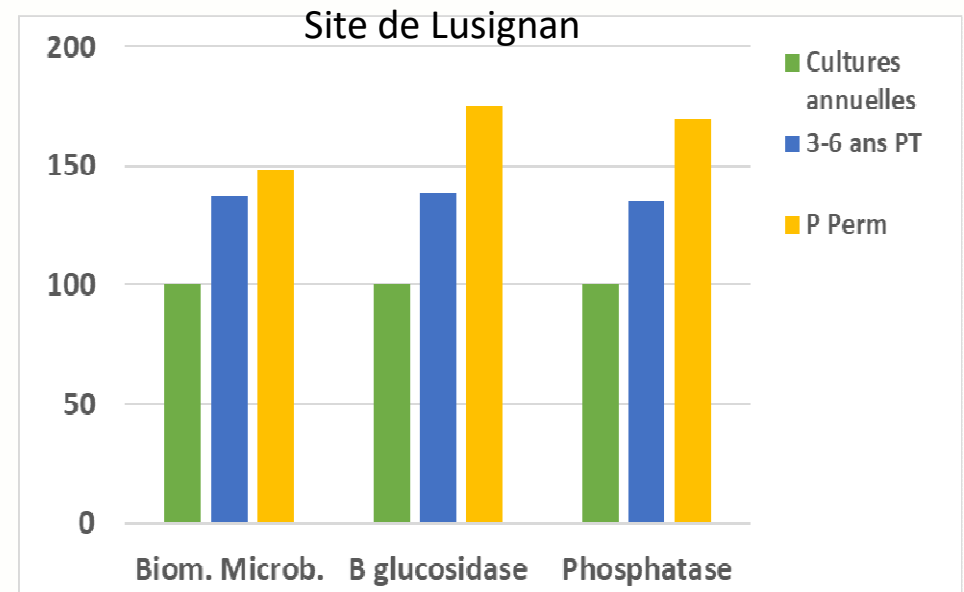
(Raison et al., 2008,Projet Greendairy)

La prairie contribue à la durabilité des sols

- Perte de sol par érosion : Prairies: 0,3 t/ha/an vs cultures 3,6 t/ha/an
- Vie biologique des sols

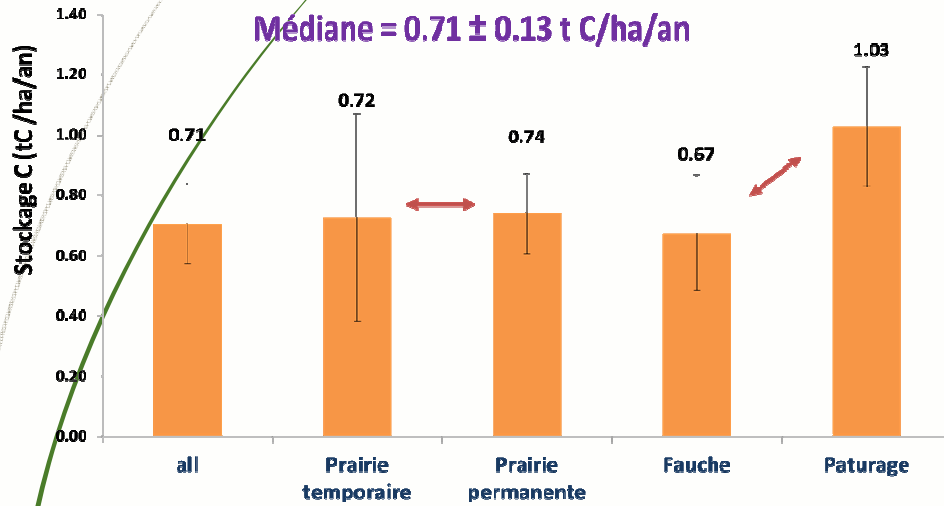


Gobat et al, 2003 *Le sol vivant*



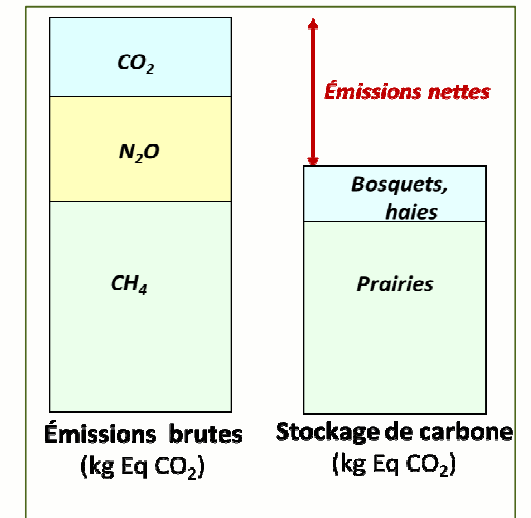
(Petitjean et al., 2018)

La prairie stocke du C



- Variations très importantes liées au climat, à la conduite et au type de végétation
- La dynamique de stockage se ralentit après une quarantaine d'année (mais ne s'arrêterait pas ?)

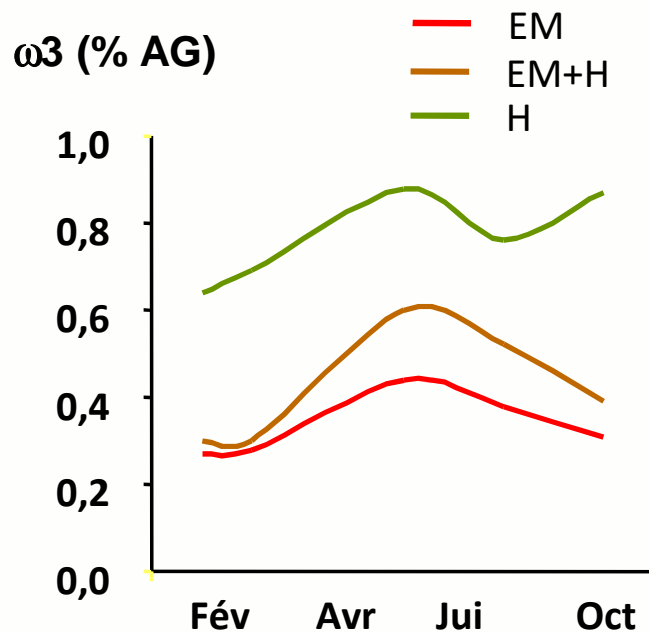
- Empreinte carbone du lait et de la viande



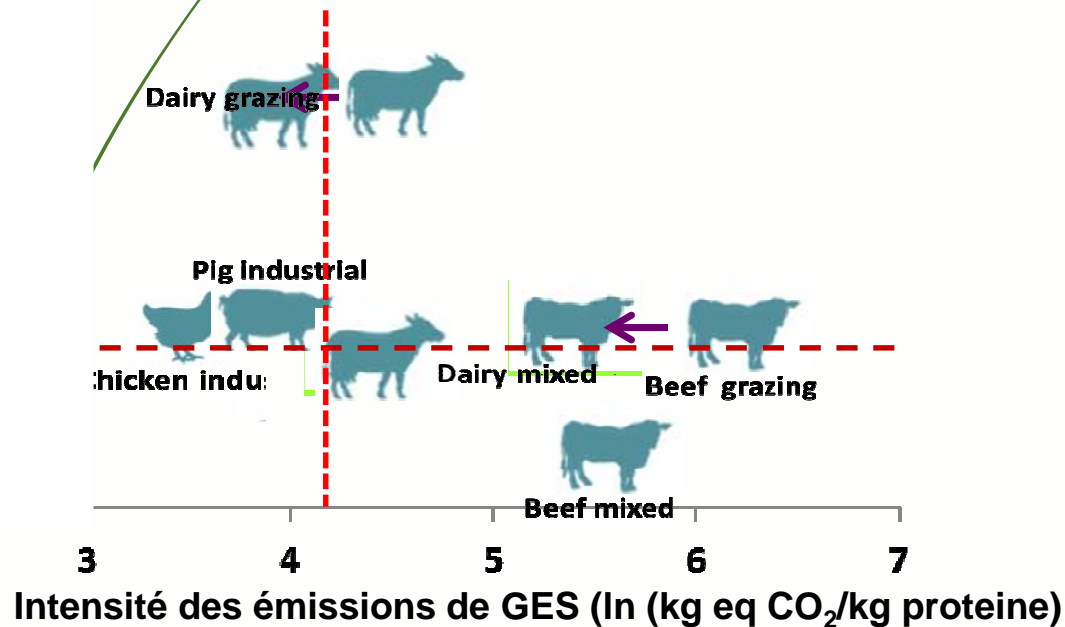
Kg eq CO ₂ /kg lait	1,00	0,87
Kg eq CO ₂ /kg vv	17,2	8,3

La prairie contribue à la production d'aliments de qualité

- **Caractéristiques nutritionnelles** (oméga3, caroténoïdes, polyphénols)
- **Caractéristiques organoleptiques** (flaveur plus intense)



La production de lait à l'herbe est efficace d'un point de vue écologique



Contrairement à ce qui est souvent dit, les ruminants (en particulier laitiers) sont très efficaces pour produire des protéines

.... Pourvu qu'ils valorisent de la prairie

Le pâturage améliore globalement le bien-être et la santé des animaux

Les + au pâturage

Expression des comportements naturels

Possibilités de choix alimentaires

Moins de mammites et de métrites

Moins de boiteries

Moins d'acidoses



L'éleveur, les filières, la prairie et le pâturage

Une sous exploitation apparente du potentiel de la prairie



(kg/ha)	Herbe Valorisée*	Réseaux de suivi de croissance	%
Auvergne	5010	6850	73
Bretagne	6220	8470	74
Pays de Loire	6100	8066	75

* Données des réseaux de ferme INOSYS

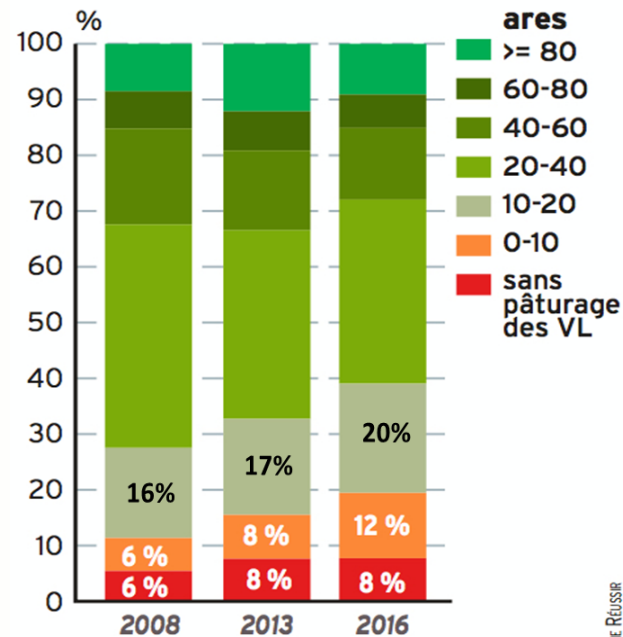
- **20 à 30% de l'herbe produite ne serait pas consommée par les troupeaux**
- Prendre ces estimations avec précaution
 - Problème de calcul des quantités valorisées
 - Données d'exploitations vs données des réseaux de croissance

Perception de l'herbe et du pâturage

- **Des différences de conceptions fourragères entre éleveurs** *(R Leguen, prog LAITOP, 2010)*
- **Une image de systèmes « passésistes », peu sécurisés, difficiles à conduire**
(Flament-Guinard et al., 2010, LAITOP)
- **Le développement des connaissances et d'outils d'aide à la gestion performants ne paraissent pas changer la donne**
- **Peu de soutiens publics ou provenant des marchés à la prairie**

Régression (inexorable ?) du pâturage avec l'agrandissement des troupeaux

- L'agrandissement inexorable des troupeaux est/sera un facteur de réduction du pâturage (et des surfaces en prairies ?)
 - + 2 VL/an/troupeau
 - Problème du parcellaire
 - Gestion de grands troupeaux
 - Robots de traite

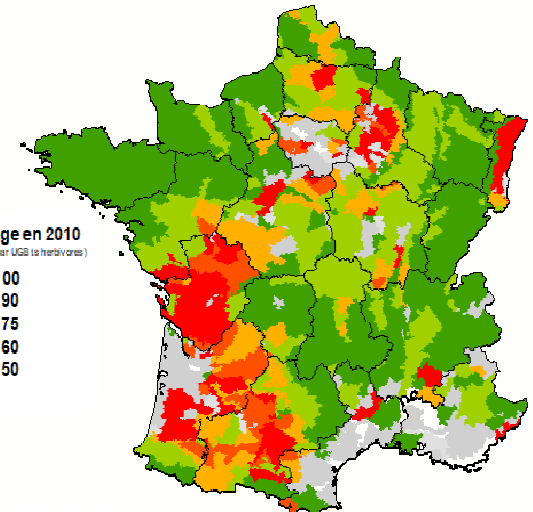


Source : Agreste, enquêtes structures traitement Idele.

INFOGRAPHIE RÉUSSIR

% VL au pâturage (RA2010)

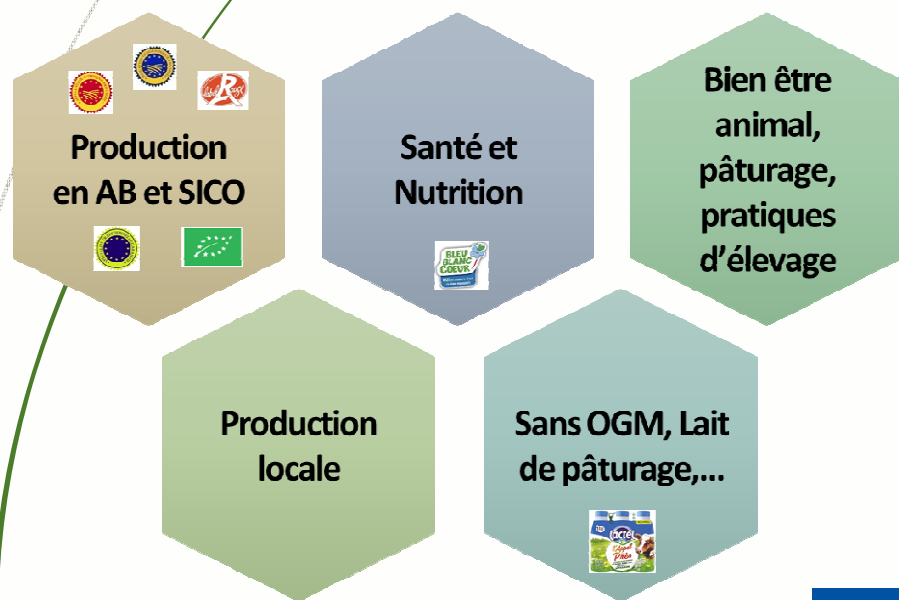
% VL au pâturage en 2010
(si au moins 10 ares pâturés par UGB (sa herbivores))



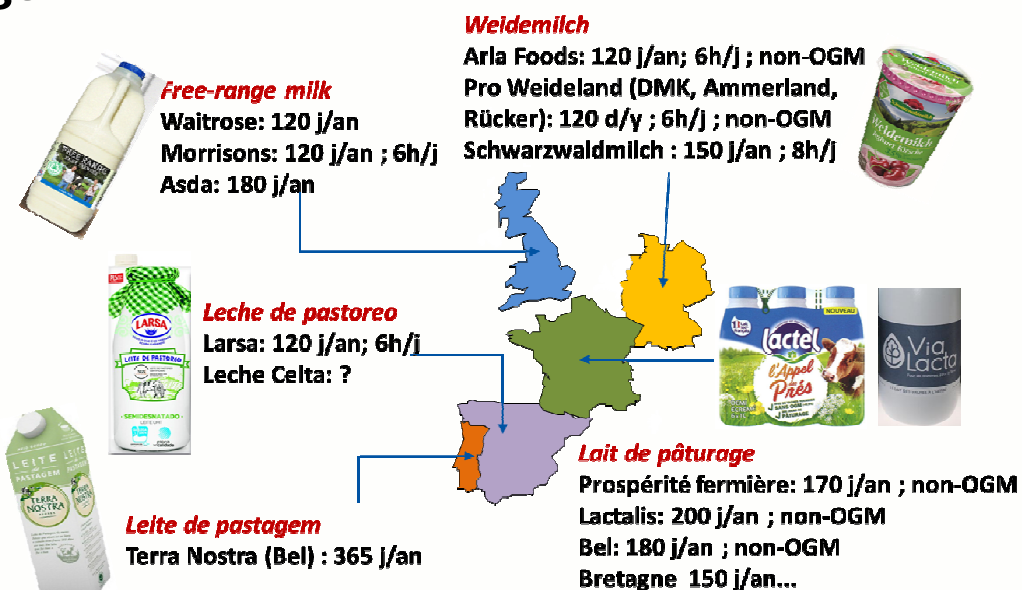
(Perrot et al., 2018)

La tendance peut-elle s'inverser ?

- Evolution de la demande : des lignes de segmentation qui font souvent référence (ou qui nécessitent) du pâturage



Adapté de B. Rouyer





**Vers une nouvelle PAC
plus favorable à la prairie
(permanente et temporaire)**

Quelques idées pour rééquilibrer les soutiens en faveur de la prairie

- **Prendre en compte et rémunérer des services écosystémiques fournis par les systèmes agricoles avec de la prairie**
 - Passer d'une logique de sanction à celle de rémunération d'une production (reconnaissance du travail de l'éleveur)
 - Acceptabilité sociétale des aides ainsi versées
 - Motiver les éleveurs avec des niveaux de rétribution incitatifs
 - Intégrer les PT (pour limiter l'érosion des surfaces avec l'agrandissement des troupeaux)
- **Quels sont les services qui pourraient faire l'objet d'une rémunération**
 - Stockage de C, préservation de la biodiversité (incluant celle du sol)
 - Régulation des flux de N (zones intensives)

Quand on maintient une prairie, on stocke du carbone. Cela doit être rétribué (N Hulot, 29/08/2017)

Vers un soutien différencié pour la prairie

- **Maintien de la conditionnalité sur le non retournement**
- **Un niveau de paiement différencié selon les types de prairies**

	Stockage C	Biodiv	Régulation flux de N ¹	Niveau aides
PT graminées (< 5 ans)	+/-	0	+/-	0
PT avec légumineuses ² < 5 ans	+/-	+	+	+
PT avec légumineuses > 5 ans	+	+	++	++
PP (> 10 ans) intensive ³	++	++	++	+++
PP (> 10 ans) extensive ⁴	+++	+++	+++	++++

Un bouquet de services qui croît avec la durée de la prairie

Indexer les montants sur des obligations de moyens (en restant simple)

Niveaux de paiements évoluant linéairement avec la durée de la prairie et un plateau

¹ Bilan N comme indicateur ; ² Imposer les légumineuses (moins de N minéral, fleurs) ;

³ Notion de chargement (comme pour ICHN) ; ⁴ Une partie de ces prairies bénéficier de l'ICHN

Les services rendus par les prairies permanentes françaises valorisées de manière extensive s'élèvent à environ 600 €/ha et par an (Chevassus au Louis et al., 2009)

Merci pour votre attention

